

Приложение №1  
к ОП ФКГОС ООО  
МБОУ «Лицей-интернат №79»

# **ОЦЕНОЧНО-МЕТОДИЧЕСКИЙ**

## **МАТЕРИАЛ**

## Годовая контрольная работа по русскому языку 8 класс

**Цель:** итоговый контроль и оценка уровня общеобразовательной подготовки учеников 8 классов по русскому языку за весь учебный год.

Структура работы: работа включает в себя два задания.

Первое задание имеет целью написать диктант, зная орфограммы, изученные в 8 классе.

Второе задание имеет целью выявить знание синтаксического разбора.

Форма проведения: контрольный диктант.

Время выполнения работы: 45 минут.

Диктант

### ХОЛОД НА СЛУЖБЕ ЧЕЛОВЕКА

На первый взгляд может показаться, что от холода куда больше неприятностей, чем пользы. Приходится запасаться теплой одеждой, отапливать дома, убирать с улиц снег и лед. Словом, разных хлопот из-за мороза много. Правда, без мороза не было бы лыж, коньков и, конечно, мороженого. Все это вещи приятные, но без них можно и обойтись.

Но мороз так нужен людям, что обойтись без него просто невозможно.

Прежде всего, человек заставил работать природный мороз. Но в наших широтах он бывает только зимой. Можно, разумеется, зимой наколоть льда, укрыть его от жары опилками и летом держать продукты рядом с этим льдом. Но это не очень хороший способ. Во-первых, не всюду зимой бывает лед, во-вторых, настоящего мороза все равно не получается. Ведь как лед ни укутывай, он все-таки постепенно тает. Значит, температура на таком леднике около нуля градусов. Это, собственно, не мороз, а оттепель.

Ученые и инженеры стали думать о том, как делать искусственный мороз. И, конечно, придумали. Сейчас построено много разных холодильных машин. Одну из них вы, наверно, видели. Это обыкновенный холодильник для хранения продуктов.

(По Я. Крымову) (176

слов)

Грамматическое задание:

#### **1 вариант:**

1. Произведите синтаксический разбор сложного предложения: *Но мороз так нужен людям, что обойтись без него просто невозможно.*
2. Определить вид связи в словосочетаниях: *запасаться одеждой, хороший способ.*
3. Найти в тексте вводные слова, обозначить их.

#### **2 вариант:**

1. Произведите синтаксический разбор сложного предложения: *Ученые и инженеры стали думать о том, как делать искусственный мороз.*
2. Определить вид связи в словосочетаниях: *наколоть льда, природный мороз.*
3. Найти в тексте вводные слова, обозначить их.

## Годовая контрольная работа по русскому языку в 9 классе.

**Цель:** оценка качества подготовки по русскому языку учащихся 9 класса для выявления уровня освоения учебного материала, выполнения требований Федерального компонента государственного стандарта основного общего образования.

*Кодификатор элементов содержания контрольной работы*

№ задания	Проверяемые элементы содержания
Часть 1	

1-10	Пунктуационный анализ. Знаки препинания в сложносочинённом, сложноподчинённом и бессоюзном предложениях. Пунктуация. Соблюдение основных пунктуационных норм современного русского языка.
<i>Часть 2</i>	
1-10	Пунктуационный анализ. Знаки препинания в сложносочинённом, сложноподчинённом и бессоюзном предложениях. Пунктуация. Соблюдение основных пунктуационных норм современного русского языка.

*Продолжительность контрольной работы*

На выполнение контрольной работы отводится 40 минут.

*Система оценивания выполнения отдельных заданий и контрольной работы в целом*

Каждый правильный ответ на задания части 1 – 1 балл, части 2 – 2 балла. Максимальное количество баллов – 30.

- «5» - 30-28 б.
- «4» - 27- 23 б.
- «3» - 22 - 15 б.
- «2» - 14-0 б.

**ВАРИАНТ 1.**

*Часть 1.*

*Расставьте знаки препинания: укажите все цифры (цифру), на месте которых в предложении должны стоять запяты.*

1. Солнце уже взошло (1) когда путники осматривались на вершину холма(2) и (3) хотя не было ни единого облачка (4) небо было странного белесоватого цвета (5) и ближе к горизонту становилось свинцово-серым.
2. Сначала никто не мог понять(1) каким образом лодка шла против течения без паруса и мотора (2) но (3) когда народ спустился к реке (4) все увидели тянущую лодку упряжку собак.
3. Беликов носил тёмные очки, фуфайку, уши закладывал ватой (1) и (2) когда садился на извозчика (3) приказывал поднимать верх (4) дабы никто не смог вторгнуться в его тесный маленький мирок.
4. Мне пришли в голову кое-какие новые идеи (1) и (2) если ты придешь (3) то я охотно расскажу о том (4) что меня волнует.
5. Ромашов медленно шёл по шоссе (1) и (2) пока глядел на волшебный пожар заката (3) ему чудилось (4) будто за яркой зарёй существует какая-то таинственная жизнь.
6. Территориальная структура населения и хозяйства зарубежной Европы сложилась в XIX веке (1) когда едва ли не главным фактором размещения (2) был природно-ресурсный (3) и (4) когда возникли угольно-металлургические районы Великобритании, Франции, Германии, Бельгии, Польши, Чехии, и других стран.
7. Я не знал (1) о чем сейчас думает Григорий (2) зато мне хотелось (3) чтобы (4) и он испытывал те же чувства (5) что и я.
8. В любой роли талантливый актёр чувствует себя свободно и естественно (1) и (2) когда выражает на сцене характер своего героя (3) и переживает его судьбу (4) то он обычно доходит до полного ощущения (5) что он и есть тот самый герой.
9. Лицо матери после выяснения всех обстоятельств своевольной выходки детей стало строгим, даже как-то осунулось (1) и последовал суровый и умелый выговор (2) который (3) несмотря на то что дети полностью признали свою вину (4) им всё же пришлось выслушать.

10. В такую погоду (1) когда природа казалась кроткой и задумчивой (2) Иван Иванович и Буркин (3) были проникнуты любовью к этому полю (4) и оба думали о том (5) как велика (6) и как прекрасна эта страна.

## Часть 2.

*Спишите. Расставьте знаки препинания. Выделите грамматические основы, составьте схемы предложений.*

1. Единственное средство умственного общения людей есть слово и для того чтобы общение это было возможно нужно употреблять слова так чтобы при каждом слове несомненно вызывались у всех соответствующие и точные понятия.
2. Я не слышал о чем говорили мои соседи но мне казалось что речь шла обо мне.
3. Мы приехали в Петровское ночью и я спал так крепко что не видел ни дома ни березовой аллеи и никого из домашних которые уже все разошлись и давно спали.
4. Старик подозрительно взглянул на меня и уже по одному взгляду можно было угадать что ему все известно.
5. Чем ближе мы подходили к лесу тем прохладнее становился воздух и мы уже подумывали не лучше ли вернуться назад.
6. Когда певец закончил свое выступление все стали громко аплодировать и казалось что овации не будет конца.
7. Скоро выпал первый снег а река все еще не поддавалась холоду потому что все что замерзло по ночам вода разбивала днем.
8. Ехать с отцом мальчику очень хотелось но он еще никогда не выезжал из родной деревни и ему было страшновато от неизвестности что принесет ему дорога.
9. Я надеялся уснуть чтобы переждать самое жаркое время дня но все попытки в этом направлении кончились полной неудачей.
10. Все небо было усеяно мигающими звездами и Млечный Путь вырисовывался так ясно как будто его перед праздником помыли и потеряли снегом.

## ВАРИАНТ 2.

*Расставьте знаки препинания: укажите все цифры (цифру), на месте которых в предложении должны стоять запятые.*

1. С Матвеем случилось небольшое происшествие (1) о котором он помнил всю свою жизнь (2) и (3) хотя он не мог считать себя виноватым (4) его совесть была неспокойна.
2. После выступления юной солистки зрители почувствовали (1) что (2) если даже исполнительнице и не удалось в полной мере воплотить на сцене замысел режиссёра (3) то всё равно они присутствовали при рождении большого таланта (4) и весь многотысячный зал буквально взорвался аплодисментами.
3. Душа А.П. Чехова всегда страдала от скуки и праздности жизни (1) и (2) когда к писателю пришла огромная слава (3) когда пришла преданная любовь к нему всего (4) что было в русском обществе умного и честного (5) он не замкнулся в недостижимости холодного величия.
4. Королёв объяснил им (1) что они будут служить в батальоне аэродромного обслуживания (2) и (3) что (4) если бы не было их батальона (5) самолёты не могли бы летать и сражаться.
5. Сотни лет там (1) где стояла великая сосна (2) всё было без перемен (3) но (4) когда она упала (5) многое изменилось.
6. Я помнил (1) что требуется сменить часового в саду (2) и (3) как только Семёнов освободился (4) поставил его на пост.

7. Мы выполоскали одежду (1) и (2) пока она сохла (3) на раскалённом песке (4) мы купались.
8. Володька знал (1) что врать он не умеет (2) и (3) что по выражению его лица Юлька сразу догадается о том (4) что произошло на Домниковке.
9. Надо было отдохнуть (1) но Иван чувствовал (2) что (3) если присядет (4) то наверняка больше уже не встанет.
10. Немец стоял в тени (1) и (2) когда (3) Сашка, проходя вперед, коснулся его плеча (4) то почувствовал (5) как бьет немца дрожь.

## Часть 2.

*Спишите. Расставьте знаки препинания. Выделите грамматические основы, составьте схемы предложений.*

1. Экзамен был назначен на следующий день и студенты которые жили в общежитии стали собираться группами чтобы повторить наиболее трудные вопросы по предмету.
2. Молча широко раскрытыми глазами смотрел он на бесконечную панораму берегов и ему казалось что он движется по широкой серебряной тропе в те чудесные царства где живут чародеи и богатыри сказок.
3. День был солнечный жаркий и всем нам захотелось поскорее поехать за город чтобы искупаться в прохладной реке.
4. Один из нас хотел было выйти из лодки но едва он ступил на берег как провалился и увяз по колено.
5. Развитие естественных наук в наш век научно-технического прогресса идет столь быстрыми темпами что человек все больше проникает в тайны природы и ученые решают задачи которые еще недавно казались неразрешимыми.
6. К вечеру пошел дождь снег почти растаял и хотя дорога стала еще грязнее но все же лошадям стало легче идти.
7. Значительная часть пути была уже пройдена и люди решили что имеют право сделать кратковременный отдых чтобы не слишком устать.
8. Был девятый час утра и хотя жители уже давно встали людей на улице было немного.
9. Снег засыпал следы и если снегопад не прекратится к ночи следов можно будет не опасаться.
10. Плакучие ивы купали в озере свои ветви и кое-где берега поросли осокой в которой прятались большие желтые цветы покоившиеся на широких плавучих листьях.

## Годовая контрольная работа по литературе в 8 классе.

### Вариант 1

1. Какой из жанров литературы нельзя отнести к фольклорному?  
А) сказка; б) былина; в) народная песня; г) **поэма**
2. Назовите героев исторических песен:  
**А) Ермак Тимофеевич; Б) Князь Потемкин; в) Емельян Пугачев; г) М.И. Кутузов**
3. Отчего погиб герой «Жития...» Александр Невский?  
А) в сражении с литовцами; б) предположительно был отравлен в ставке хана Батыя; **в) он не погиб, а умер своей смертью, прожив долгую жизнь**
4. К какому литературному направлению принадлежит повесть Н.М.Карамзина «Наталья, боярская дочь»?  
А) романтизм; **б) сентиментализм; в) реализм; в) есть черты и сентиментализма, и романтизма**
5. Кого присылал Бог лягушкам в качестве царя в басне И.А.Крылова?  
**А) осиновый чурбан; б) цаплю; в) журавля**
6. Свою работу по исследованию Пугачевского бунта А.С.Пушкин начал

А) с «Истории Пугачевского бунта»; б) с «Капитанской дочки»; в) с книги «Крестьянские бунты»

7. В чьи уста А.С.Пушкин вкладывает пословицу, ставшую эпиграфом ко всей повести: «Береги честь смолоду»?

А) Савельича; б) Петра Гринева; **в) Отца Петруши, Андрея Петровича Гринева**

8. В каком образе приснился Гриневу Пугачев на постоялом дворе?

А) царя; б) висельника; **в) посаженного отца**

9. Кто были герои калмыцкой сказки-аллегии, которую рассказал Пугачев Гриневу по дороге в крепость?

А) уж и сокол; **б) орел и ворон;** в) аист и заяц

10. Жанр произведения М.Ю.Лермонтова «Мцыри»:

А) повесть; б) стихотворение; **в) поэма**

11. Идеальный кульминационный центр «Мцыри» - это...

**А) эпизод борьбы Мцыри с барсом;** б) встреча с грузинкой; в) сон о золотой рыбке

12. О чем говорит Мцыри «За эти несколько минут... Я б рай и вечность променял...»?

А) за время встречи с грузинкой; б) за ночь бегства из монастыря; **в) за возможность попасть на родину**

13. Какую пословицу Н.В.Гоголь взял в качестве эпиграфа к комедии «Ревизор»?

А) «Не в свои сани не садись»; б) «На всякого мудреца довольно простоты»; **в) «На зеркало неча пенять, коли рожа крива»**

14. Знакомством с каким писателем хвалится Хлестаков?

А) с Гоголем; **б) с Пушкиным;** в) с Лермонтовым

15. Каков основной композиционный прием в рассказе Л.Н.Толстого «После бала»?

**А) контраст;** б) преувеличение; в) сопоставление

16. Какая жизненная ситуация легла в основу рассказа Н.С.Лескова «Старый гений»?

**А) великосветский франт не хотел отдавать долг старушке;** б) старушка не хотела отдавать долг франту; в) у старушки заболела внучка

17. Чем закончилась история любви в рассказе И.А.Бунина «Кавказ»?

А) герои остались вместе; б) у героини родился ребенок; **в) муж героини застрелился, не вынеся бесчестия измены жены**

18. Почему А.Блок обратился к теме истории в цикле стихов «На поле Куликовом»?

А) ему был интересен этот период; **в) видел в исторических событиях связь с современностью;**

в) идеализировал Дмитрия Донского, победившего татар

19. Откуда был родом Василий Теркин? («Василий Теркин», А.Твардовский)

А) с Рязанщины; б) с Орловщины; **в) со Смоленщины**

20. Почему герой рассказа В.Астафьева «Фотография, на которой меня нет» не попал на съемку?

А) не захотел фотографироваться; б) заболел; **в) обиделся на то, что его хотели поставить последним в ряду**

Критерии оценивания

«5» - 90 – 100 %;

«4» - 78 – 89 %;

«3» - 60 – 77 %;

«2» - менее 59 %.

Вариант 2

1. Какой из жанров литературы нельзя отнести к фольклорному?

**А) повесть;** б) пословица; в) народная песня; г) частушка

2. Назовите героев преданий:

**А) Ермак Тимофеевич;** Б) Николай Первый; **в) Степан Разин**

3. Каково основное назначение лирических народных песен?

- А) **передавать чувства, мысли конкретного лирического героя**; б) рассказывать о последовательности событий в жизни героя; в) описывать природные явления; г) нет конкретного назначения, поются просто по настроению
4. Что означает образное выражение «Шемякин суд»?
- А) **суд неправый, корыстный**; б) суд справедливый; в) суд конкретного исторического лица Василия Шемяки над крестьянином
5. Кто является аллегорическим героем басни И.А.Крылова «Обоз»?
- А) свинья; б) мартышка; **в) лошадь**
6. От чьего имени ведется повествование в повести «Капитанская дочка»?
- А) **от имени автора-рассказчика**; б) от имени Петра Гринева; в) повествование ведется от 3го лица
7. Коварного, злого человека, «антигероя», вредившего Гриневу, звали:
- А) **Алексей Швабрин**; б) Иван Зурин; в) Иван Игнатъич
8. «Мцыри» в переводе с грузинского – это...
- А) одинокий; б) пленник; **в) послушник, который живет при монастыре**
10. Какое образное средство употребил М.Ю.Лермонтов в строках «Мцыри» «...И миллионом черных глаз смотрела ночи темнота Из ветви каждого куста...»?
- А) **олицетворение**; б) метонимия; в) литота
11. Кто из героев комедии Н.В.Гоголя «Ревизор» говорил о себе, что у него «легкость в мыслях необыкновенная»?
- А) Бобчинский; **б) Хлестаков**; в) городничий
12. Откуда чиновники города Н. узнают о том, что ревизор ненастоящий?
- А) **из письма Хлестакова, прочитанного почтмейстером**; б) Хлестаков сам признался в обмане; в) проговорился Осип, слуга Хлестакова
13. Форма рассказа Л.Н.Толстого «После бала» - это
- А) полилог; **б) «рассказ в рассказе»**; в) рассуждение
14. Почему герой рассказа «После бала» оставил службу?
- А) по религиозным убеждениям; **б) его потряс случай с избиваемым беглым солдатом**; в) он ее не оставлял
15. Почему герои рассказа А.П.Чехова «О любви» не остались вместе?
- А) оба были несвободны; **б) побоялись изменить свою жизнь и жизнь близких**; в) их развел случай
16. Кто помог разрешить ситуацию, легшую в основу рассказа А.И.Куприна «Куст сирени»?
- А) **жена героя Вера**; б) сам герой – Николай Алмазов; в) старый профессор, принимавший экзамен
17. Какой прием лежит в основе рассказа М.Осоргина «Пенсне»?
- А) литота; б) антитеза; **в) олицетворение**
18. Какая надпись на плакате в больнице возмутила больного из рассказа М.Зощенко «История болезни»?
- А) «Помоги себе сам»; **б) «Выдача трупов с 3х до 4х»**; в) «Помни о смерти!»
19. Каков был жанр произведения «Василий Теркин» в определении автора - А.Твардовского?
- А) **«Книга про бойца»**; б) «Поэма о войне»; в) «Роман в стихах»
20. Зачем Теркин отправился вплавь через реку в главе «Переправа»?
- А) **в разведку**; б) связаться с теми, кто остался на другом берегу, и доложить обстановку; в) наладить сорванную переправу

#### Критерии оценивания

- «5» - 90 – 100 %;  
 «4» - 78 – 89 %;  
 «3» - 60 – 77 %;  
 «2»- менее 59 %.

## Годовая контрольная работа по русской литературе в 9 классе.

### Композиционный анализ прозаического текста.

Пояснительная записка

Данная работа нацелена на проверку знаний, умений и навыков учащихся по анализу литературного текста и оценивается по следующим критериям

№	критерий	баллы
1	Определение темы, основной мысли текста.	2
2	Оглавление текста. Объяснение смысла названия.	2
3	Определение стиля текста, обоснование своего мнения.	2
4	Нахождение в тексте средств художественной изобразительности (если анализируется художественный текст). (не менее трех)	3
5	Определение типа речи (повествование, описание, рассуждение) текста.	1
6	Определение типа связи между предложениями (цепная, параллельная, их сочетание).	2
7	Нахождение в тексте синонимов, антонимов, многозначных слов; слов, употребленных в переносном значении. Объяснение их значения.	3
8	Нахождение в тексте стилистически окрашенных слов. Определение их роли в тексте?	2
9	Нахождение в тексте заимствованных слов, диалектизмов, профессионализмов, архаизмов, фразеологизмов. Объяснение их значения.	2
10	Выполнение на материале текста разных видов разбора.	4
11	Анализ орфографии и пунктуации текста.	2
12	Выделение ключевых слов (словосочетаний), составление плана.	4
итого		29

### Оценка

«5» - от 26 до 29 баллов

«4» - от 20 до 25 баллов

«3» - от 15 до 19 баллов

«2» - менее 15 баллов

### Тексты для анализа

#### Текст 1

(1)В детстве у меня была любимая мягкая игрушка размером примерно с небольшую диванную подушку. (2)Это был медведь. (3)Я таскал его повсюду и даже в кровати не расставался с ним. (4)Из всех игрушек ясельного возраста медведь был забыт самым последним. (5)В общем, я вырос, стал дядькой с большой бородой и татухами и вместо плюшевых медвежат полюбил мотоциклы.

(6)И вот однажды мне приснился медвежонок из детства. (7)Сон был неприятный: медвежонок стоял в центре пустой комнаты, в мерцающем свете лампочки, а за окном как будто бы собирался ураган. (8)Медведь в упор смотрел на меня и тянул ко мне лапу, как будто показывал на что-то у меня за спиной, как будто предупреждал о чём-то.

(9)Я не придавал значения сну. (10)Однако на следующий день я ехал в мотоклуб, и «девятка» подрезала меня так, что я перелетел через руль и приземлился на живую изгородь, посаженную вдоль дороги. (11)Именно она меня и спасла. (12)Я получил ушибы, небольшой вывих плеча, а мотоцикл серьезно пострадал и требовал дорогого ремонта.



(13)Через неделю всё повторилось. (14)Всё в той же комнате при мерцающем свете и надвигающемся урагане. (15)Только сама игрушка выглядела грязной и потрёпанной, а в некоторых местах была порезана, и оттуда торчала вата. (16)Медвежонок по-прежнему настойчиво указывал на меня лапой.

(17)Я решил съездить на дачу, которая была практически заброшена, и отыскать на чердаках-подвалах медвежонок среди барахла. (18)Перерыв там всё вверх дном, я в самом дальнем углу в пыльном мешке из-под картошки нашёл игрушку.

(19)Сначала я достал голову медвежонок, оторванную «с мясом», затем – тело с наполовину вылезшей через рваные дыры ватой. (20)Ещё час я потратил, чтобы найти в мелком мусоре на дне мешка пропавший шарик глаза, но так и не нашёл.

(21)Я отвёз медведя домой и самолично его починил, хотя навыка такого у меня, конечно, не было. (22)Я постирал, набил его новой ватой, аккуратно зашил и даже слегка прошёлся утюгом, на место потерянного глаза я приделал чёрную повязку, как у пирата. (23)А позже с помощью знакомой из ателье медведь оделся в кожаную косуху с маленькими заклёпками.

(24)Отныне медведь сидит у меня в гараже на самом видном месте, а иногда я устанавливаю его на вилку мотоцикла, и мы катаемся по городу или в мотоколоннах. (25)Соратники из клуба сначала смеялись, а потом привыкли, и игрушка даже в некотором роде стала нашим талисманом. (26)У меня давно была мечта – свой клуб для байкеров, и я его открою.

(27)Я даже придумал ему название – «Одноглазый медведь». (По Остромиру)\*

\* *Остромир* – современный молодой блоггер.

## Текст 2

(1)Я не любила эту куклу.

(2)Её рост и внешние достоинства сравнивали с моими. (3)Взрослые наивно полагали, что доставляют мне удовольствие, когда с дежурно-умилительными интонациями восхищались мною.

– (4)Кто из вас девочка, а кто кукла – трудно понять! – восклицали они.

(5)Я была хрупкой и малорослой. (6)И оттого что все, восхищаясь этой хрупкостью, именовали её «изяществом», а меня – «статуэткой», мне не было легче. (7)Я была самолюбива, и мне казалось, что «статуэтка» – это лишь вещь, украшение, а не человек, тем более что статуэтками называли и трёх фарфоровых собак, оцепеневших на нашем буфете. (8)Воспитательница в детском саду, словно стараясь подчеркнуть мою хлипкость, выстроила нас всех по росту, начиная с самых высоких и кончая мною. (9)Воспитательница так и определяла моё место в общем строю: «замыкающая».

– (10)Не огорчайся: конец – делу венец! – слышала я от отца. (11)Венца на моей голове, увы, не было, а венценосные замашки имелись, и командовать я очень любила.

(12)Царство игрушек по-своему отражало реальный мир, никого не унижая, а меня возвышая. (13)Миниатюрностью своей игрушки подчёркивали, что созданы как бы для подчинения мне. (14)А безраздельно хозяйничать – я сообразила уже тогда – очень приятно. (15)Я распоряжалась маршрутами автомобилей и поездов, повадками и действиями зверей, которых в жизни боялась. (16)Я властвовала, повелевала – они были бессловесны, безмолвны, и я втайне подумывала, что хорошо было бы и впредь обращаться с окружающими подобным образом.

(17)Но вдруг, когда мне исполнилось шесть лет, появилась огромная кукла с круглым лицом и русским, хотя и необычным для игрушки, именем Лариса. (18)Отец привёз куклу из Японии, где был в командировке. (19)Я должна была бы обрадоваться заморской игрушке.

(20)Но она была выше меня ростом, и я, болезненно на это отреагировав, сразу же её невлюбила.

(21)Мама нередко вторгалась в мои взаимоотношения с игрушками.

– (22)Любишь наказывать? – вполухутку спросила как-то она. (23)И вполусерьёз добавила:  
– (24)С бессловесными так поступать нельзя. (25)Они же не могут ответить ни на добро, ни на зло.  
– (26)На зло отвечают, – возразила я.  
– (27)Чем?  
– (28)Подчиняются.  
– (29)Это оскорбительно. (30)Не для них... (31)Для тебя! – уже совсем серьёзно сказала мама.  
(32)Она, похоже, хотела, чтоб я отказалась от абсолютной власти над своими игрушками.  
(33)Она вообще была против самовластия. (34)Но я к этому отвращения не питала.  
(35)С появлением Ларисы многое изменилось. (36)Игрушечное царство, казалось, послушно задрало голову и взирало на неё снизу вверх. (37)Так смотрела на Ларису и я.  
(38)Как кукла она была более необычной, поражающей воображение, чем я как человек.  
(39)Мы и куклой-то её называть не решались, а именовали только Ларисой.  
(По А. Алексину)

## **8 нче сыйныф укучылары өчен татар теленнән еллык контроль эшкә аңлатма язуы**

**Эш төре:** грамматик биремле диктант.

**Үткәрү максаты:** ел буена өйрәнгәннәрне гомумиләштереп кабатлау, укучыларның орфография һәм пунктуация кагыйдәләрен үзләштерү дәрәжәләрен ачыклау .

**Үткәрү вакыты:** 45 минут

**Эчтәлеге:** эш гамәлдәге программа һәм М.З.Зәкиев, Н.В.Максимов дәреслеге (Казан: Татар. кит. нәшр., 2015) нигезендә төзелде.

**Бәяләү критерийлары:**

1. Эш пөхтә башкарылса, хатасы булмаган эшкә “5” ле куела. (Бер – орфографик, ике пунктуацион хата булырга мөмкин.)
2. Ике орфографик, ике пунктуацион яки бер орфографик, дүрт пунктуацион хаталы эшкә “4” куела.
3. Дүрт орфографик, дүрт пунктуацион яки өч орфографик, алты пунктуацион хаталы эшкә “3” куела.
4. Алты орфографик, биш пунктуацион яки биш орфографик, сигез пунктуацион хаталы эшкә “2” куела.

Әгәр грамматик бирем бер дә ялгышсыз башкарылса, «5»ле куела. Дүрттән өч өлеше дөрес башкарылмаган грамматик биремгә уңай билге куелмый.

**Диктант тексты.**

Сугыштан соң туган балалар без. Ачлык, сугыш газәпләрен күрмәдек, шулай да әле безнең буын икмәк кадәрен белеп үсте. Әле дә хәтеремдә:ул чакта авыл халкы ташлы тегермәндә он тартты, үзе икмәк пешерде. Әниемнең дә, ап-ак яулык, ак альпякыч бәйләп, ипи камырын басуын күзәткәнем бар. Бисмилласын әйтеп кулларын юар, куна тактасына он иләр, камыр басыласы кисмәккә жылымса су салып озаклап камыр басар иде. Камыр тыгызланып кабарып киткәнче, нәзек куллары тәмам

**талчыкканчы баса ул камырны.** Аннары кискмэк өстенә ашъяулык каплап, төнгә мич башына куя. Төне буе йокы керми иде аның күзләренә. Берничә тапкыр торып камыр кабаруын күзәтә. Таң атканчы мичкә ягып, инде өлгереп житкән камырны кисәкләргә бүлеп, тәмам түгәрәкләнгәнче кулында әвәли, аннан соң он сибелгән тактасына тезә. Мичтәгеутын кисәүләрен, тигезләп, мич төбенә тарата. Аннан пумала белән калган күмерләрне жыя, мич төбе тәмам күмер тузаныннан арынгач, түгәрәк камырларны агач көрәк белән мич төбенә тезеп чыга һәм мич авызын калай капкач белән каплап куя. Менә берездан өйгә хуш исле икмәк исе тарала. (154 сүз) (Д.Гайнетдиновадан)

**Бирем.** Аерып бирелгән жөмлөләрнең схемаларын ясарга, төрен билгеләргә.

### **9 нчы сыйныф укучылары өчен татар теленнән еллык контроль эшкә аңлатма язуы**

**Эш төре:** диктант.

**Үткәрү максаты:** ел буена үткәннәрне гомумиләштереп кабатлау, укучыларның орфография һәм пунктуация кагыйдәләрен үзләштерү дәрәжәләрен ачыклау.

**Үткәрү вакыты:** 45 минут

**Эчтәлегә:** эш гамәлдәге программа һәм М.З.Зәкиев, С.М. Ибраһимова (Казан: Татар. кит. нәшр., 2015) дәреслегә нигезендә төзелде.

**Бәяләү критерийлары:**

#### **Контроль диктантны бәяләү:**

1. Эш пөхтә башкарылса, хатасы булмаган эшкә “5” ле куела. (Бер – орфографик, ике пунктуацион хата булырга мөмкин.)

2. Ике орфографик, ике пунктуацион яки бер орфографик, дүрт пунктуацион хаталы эшкә “4” куела.

3. Дүрт орфографик, дүрт пунктуацион яки өч орфографик, алты пунктуацион хаталы эшкә “3” куела.

4. Алты орфографик, биш пунктуацион яки биш орфографик, сигез пунктуацион хаталы эшкә “2” куела.

Әгәр **грамматик бирем** бер дә ялгышсыз башкарылса, «5»ле куела. Дүрттән өч өлеше дөрес башкарылмаган грамматик биремгә уңай билге куелмый.

## Матур булыйк!

Ханымнар һәм туташлар! Чибәрлек сезнең үз кулыгызда. Матурлык өләшкән жиргә алдан йөгөргәннәр дә чибәр күренмәскә мөмкин, чөнки чын чибәрлек – кичрәк төшенчә. Борын-борын заманда бер аксакал, дөнья белән хушлашыр алдыннан, кызларына болай дигән ди: “Мин - ярлы кеше, сезгә мирас итеп яхшы кичәштән башка бернәрсә дә калдыра алмыйм; хәлегездән килсә - акыллы булыгыз, теләгегез булса - кешелекле булыгыз, ә менә матур булу – сезгә зарур.”

Кешеләр элек-электән матурлыкка битараф карамаганнар. Халыкның бер мәкале: ”Матур булып туганчы, бәхетле булып ту”, - дисә дә, тышкы күркәмлек – тормышта гаять әһәмиятле нәрсә. Тышкы күркәмлек гәүдә төзелеше үзенчәлекләренә, баш, йөз формасына, үз-үзеңне тоту һәм атлап йөрү рәвешенә, башка кешеләр белән мөнәсәбәтләрнең ниндилегенә карап билгеләнә. Шушы сыйфатларның камиллеге без омтыла торган матурлык була инде. Әйтелгәнчә, матур булу өчен тышкы күркәмлек кенә житми; бәлки рухи байлык, интеллект, нечкә зәвык, чама хисе һәм яхшы күңеллек матур итә кешене.

Матур булыйк дисәк, чиста-пәхтә киеник, чамасын белеп кенә бизәник, үзебезне һәрвакыт әдәпле тотыйк, башкаларга игътибарлы булыйк, шулвакытта без һәркемгә сөйкемле, нәзакәтле күренербез. (15бсүз)

## 8 нче сыйныфта йомгаклау контроль эшенә

### АҢЛАТМА ЯЗУЫ

2017-2018 уку елында 8нче сыйныф укучыларының алган белемнәрен тикшерү максатыннан контроль эш тексты 2013 елгы “Татарстан Республикасы Мәгариф һәм фән министрлыгының “Рус телендә сөйләшүче балаларга татар телен һәм әдәбиятын укыту программасы”на нигезләнеп төзелде.

Эш биремнәре түбәндәге темаларны үз эченә ала:

1. Кереш сүзләр.
2. Эндәш сүзләр янында тыныш билгеләре.
3. *Килешләр*.
4. Татар телендә сүзләр тәртибе.
5. Шәһәрләр турында мәгълүмат житкерә белү.

<p><b>1. Кирәкле кереш сүзләренә куеп язарга.</b></p> <p>1) ... , бу малай тырышып укымый.</p> <p>2) ... , минем дуслым шифаханәдә ята.</p> <p>3) ... , ул тырыш укучы.</p> <p>4) ... , урамда яңгыр туктады.</p> <p>1) минемчә, 2) кызганычка каршы, 3) беренчедән, 4) бәхеткә каршы</p> <p><b>2. Эндәш сүзләр янына тыныш билгеләрен куеп языгыз</b></p> <p>1) Кунаклар табын янына рәхим итегез.</p> <p>2) Укучылар иртәгә язма эш булачак.</p> <p>3) Апа абыйдан хат юкмы?</p> <p><b>3. Кирәкле кушымчаларны куеп языгыз.</b></p> <p>1) Татарстан... 300 дән артык төр кош (яшә!).</p> <p>2) Алар урманнарда, су буйларында, басу..., авыл... һәм шәһәр... (яшә!).</p> <p>3) Кошлар кешеләр... зур файда (китер!).</p>	<p><b>1. Кирәкле кереш сүзләренә куеп язарга</b></p> <p>1) ..., без өй эшен эшлибез.</p> <p>2) ..., Маринаның әнисе авырый.</p> <p>3) ....., автобус тиз килде.</p> <p>4) ..., син дәрәс тәржемә итмисең.</p> <p>1) әлбәттә, 2) бәхеткә каршы, 3) минем уйлавымча, 4) кызганычка каршы</p> <p><b>2. Эндәш сүзләр янына тыныш билгеләрен куеп языгыз</b></p> <p>1) Дәү әнием без сыйныфыз белән Алабуга шәһәренә экскурсиягә барабыз.</p> <p>2) Укытучы апа бүген язма эш буламы?</p> <p>3) Туган илне саклагыз солдатлар</p> <p><b>3. Кирәкле кушымчаларны куеп языгыз.</b></p> <p>1) Бик күп кошлар кыш... туган ягыбыз... (кал!).</p> <p>2) Алар... кышын (аша!) табу бик авыр.</p> <p>3) Шуңа күрә без жимлекләр, оя.. асыбыз һәм</p>
--	--

<p>4) Бакчалардагы, ураман-кырлардагы зарар.... бөжәкләрне (аша!)</p> <p>5) Кайбер кошлар көзен жылы якларга (оч!) китәләр.</p> <p><b>4. Ситуатив биремнәрне тәржемә итегез</b></p> <p>1. Спросите у друга (подруги), какие города нравятся ему (ей)?</p> <p>2. Попросите у одноклассника книгу о компьютерах.</p> <p>3. Предложите другу (подруге) пойти в Кукольный театр.</p> <p><b>5. Сорауларга таянып, Казан шәһәре турында хикәя языгыз. (10 жөмлә)</b></p> <p>- Казан шәһәренә кайчан нигез салынган?</p> <p>- Казанда нинди үзгәрешләр бара?</p> <p>- Казан шәһәре нинди елга буена урнашкан?</p> <p>- Анда нинди истәлекле урыннар бар?</p> <p>- Казанда нинди бөек шәхесләр яшәгән?</p> <p>- Анда нинди музейлар бар?</p>	<p>кошларга (булыш!).</p> <p>4).... Татарстаныбызда житмештән артык сирәк кош бар.</p> <p>5) (Ул ) (сакла!) кирәк.</p> <p><b>4. Ситуатив биремнәрне тәржемә итегез.</b></p> <p>1. Спросите у друга (подруги), когда он (она) придёт в гости?</p> <p>2. Сообщите друзьям, что вас завтра не будет на уроке.</p> <p>3. Предложите другу (подруге) прочитать интересную книгу про Универсиаду.</p> <p><b>5. Сорауларга таянып, Алабуга шәһәре турында хикәя языгыз (10 жөмлә)</b></p> <p>- Алабуга шәһәре нинди елга буена урнашкан?</p> <p>- Анда нинди истәлекле урыннар бар?</p> <p>- Шәһәргә беренче нигез салучы кем?</p> <p>- Алабугада нинди бөек шәхесләр яшәгән?</p> <p>- Анда нинди музейлар бар?</p>
--	--

<b>Контроль язма эшне бәяләү критерийлары:</b>		
1 бирем – 4 балл	30 - 33 балл - «5»ле куела	91-100%- «5»ле куела
2 бирем - 3 балл	23 - 29 балл - «4»ле куела	67– 88%- «4»ле куела
3 бирем –10 балл	18 - 22 балл - «3»ле куела	54 – 67%- «3»ле куела
4 бирем - 6 балл	17 дән түбән - «2»ле куела.	52 % тан кимрәк - «2»ле куела.
5 бирем - 10 балл		Искәрмә: һәр лексик һәм грамматик хата өчен 0,5 балл, һәр орфографик һәм пунктуацион хата өчен 0,1 балл киметелә.
<b>Барысы - 33 балл</b>		

8 нче сыйныф  
Йомгаклау контроль эше  
Аңлатма язуы

*Максат:* 8нче сыйныфта программа буенча өйрәнелгән темалар буенча белем һәм күнекмәләрне тикшерү.

*Тест үз эченә түбәндәге темаларны ала:*

Гади жөмлә синтаксисы. Сүзтезмәләр. Жөмләдә сүзләр бәйләнеше. Жөмләнең грамматик нигезе. Жөмләнең иярчен кисәкләре. Әйтү максаты ягыннан жөмлә төрләре.

Бәяләү критерийлары:

Дөрес җаваплар саны (баллар)	Билге
16-14	“5”
13-11	“4”
10-8	“3”
1-7	“2”

Тест

1) Ләкин ишелеп яуган кар көн уртасында басылды. 2) Биек күктә, яктырып, зәңгәр тәрәзәләр ачылды, күңелле итеп кояш карады, суыкның эзе дә калмады. 3) “Март аенда урамда чыпчык эчәрлек су була”. 4) Картлар әйткән шушы сүзне дөресләп, түбәлдәрдән тамчылар тамды. 5) Өй тирәсендәге тавыклар, аның тамчысын эрәм итмик дигәндәй, төшкәнче үк йоткалап алды. 6) Сьерлар, кояшка сыртларын куеп, изрәп торды. 7) Бала-чага, чыр-чулап, шатланышып, тамчы суларында “ак куян” тотты...

8) Кояш көн буе сүнмәде. 9) Кич булгач кына батты – ял итәргә ятты.

10) Кич житү белән, Кыш бабай тагын күзен ачты. 11) Әлеге якты тамчыларга карады. 12) Аларны тундырып, түбә буйлап тезә башлады.

*1-6 нчы биремнәргә җавапларны цифрлар белән языгыз.*

1. Чыгыш килешендәге исем белән белдерелгән урын хәлле жөмләнең номерын күрсәтегез.

2. *Өй тирәсендәге тавыклар* сүзтезмәсендәге бәйләүче чараны күрсәтегез.

3. 6 нчы жөмләдәге грамматик нигез(ләр)нең санын языгыз.

4. 12 нче жөмләдәге сүзтезмәләрнең санын языгыз.

5. Иясе парлы сүз белән белдерелгән жөмләнең номерын күрсәтегез.

6. Иялек килешендәге исем кушымчасы белән ияргән исемле исем сүзтезмәсе булган жөмләнең санын языгыз.

*7-15 нче сорауларга җавапларны сүзләр белән языгыз.*

7. 1 нче жөмләнең грамматик нигезен языгыз.

8. Хәбәрлеге ничә булудан чыгып, 10 нчы жөмләгә билгеләмә языгыз.

9. 12 нче жөмләдәге хәбәрнең төзелеше буенча төрен языгыз.

10. 11 нче жөмләдә билгеләнгән сүз нинди жөмлә кисәге булуын языгыз.

11. 1 нче жөмләдән рәвеш хәлен язып алыгыз.

12. *Якты тамчыларга* сүзтезмәсендәге сүзләрнең нинди бәйләнештә икәнен языгыз.

13. 1-3 нче жөмләләрдән вакыт хәлләрен языгыз.

14. 8 нче жөмләдән сүзтезмәне языгыз.

15. Әйтү максаты ягыннан чыгып, 2 нче жөмләгә билгеләмә бирегез.

## 9 нчы сыйныфта йомгаклау контроль эшенә

### АҢЛАТМА ЯЗУЫ

2017-2018 уку елында 9нчы сыйныф укучыларының алган белемнәрен тикшерү максатыннан контроль эш тексты 2013 елгы “Татарстан Республикасы Мәгариф һәм фән министрлыгының “Рус телендә сөйләшүче балаларга татар телен һәм әдәбиятын укуыту программасы”на нигезләнеп төзелде.

Эш биремнәре түбәндәге темаларны үз эченә ала:

1. Гади һәм кушма жөмләләр.
2. Иярчен кушма жөмләләрне төзи белү.
3. Татар телендә сүзләр тәртибе.

<p><b>1 вариант.</b></p> <p><b>1. Гади жөмләләрдән кушма жөмләләр төзегез. 3б.</b></p> <p>А) Имтиханнар бетте. Ул авылына кайтып китте.</p> <p>Б) Бүген вакытыбыз булыр. Без су коенырга барырбыз.</p> <p>В) Табигать матурланды. Яз житте.</p> <p><b>2. Жөмләләрне дәвам итеп языгыз. 3б.</b></p> <p>А) Әгәр мин табиб булсам, ....</p> <p>Б) Әнием эштән кайтканчы, ...</p> <p>В) Кем тырышып укый, ...</p> <p><b>3. Сөйләм ситуациясенә туры килгән репликаларны языгыз. 6б.</b></p> <p>А) Как скажете о том, что если родители разрешат, то вы вдвоем поедете на юг отдыхать.</p> <p>Б) Сообщите другу о том, что завтра экскурсовод поведет учащихся на новую выставку.</p>	<p><b>2 вариант.</b></p> <p><b>1. Гади жөмләләрдән кушма жөмләләр төзегез. 3б.</b></p> <p>А) Авылдан кунаклар килчәк. Безгә базарга барырга кирәк.</p> <p>Б) Әлмәттән автобус соң килде. Без концертка соңга калдык.</p> <p>В) Әти-әнием бакчада эшлиләр. Мин аларга һәрвакыт булышам.</p> <p><b>2. Жөмләләрне дәвам итеп языгыз. 3б.</b></p> <p>А) Без кунаклар чакырганчы, ...</p> <p>Б) Башыңда белемең аз булса, ...</p> <p>В) Якшәмбе көн житсә, ...</p> <p><b>3. Сөйләм ситуациясенә туры килгән репликаларны языгыз. 6б.</b></p> <p>А) Как скажете о том, что если завтра с утра не будет дождя, то вы пойдете на рыбалку.</p> <p>Б) Сообщите другу о том, что вы с классом после экзаменов поедете в Москву.</p> <p>В) Предложите другу сходить на концерт</p>
--	--

<p>В) Уточните у друга время и место проведения любимого праздника татар - Сабантуя.</p> <p>4. Сез башкалабыз-Казан шәһәрэнә экскурсиягә бардыгыз. Экскурсовод-ка нинди сораулар бирерсез? 5 сорау языгыз. <b>10б.</b></p> <p>5. Татарча яхшы белү өчен, нәрсәләр эшләргә кирәк? Дустыгызга 3 киңәш(жөмлә) бирегез. <b>6б.</b></p>	<p>вашего любимого певца.</p> <p>4. Сез Мәскәү шәһәрэнә экскурсиягә бардыгыз. Экскурсоводка нинди сораулар бирерсез? 5 сорау языгыз. <b>10б.</b></p> <p>5. Имтиханны яхшы бирү өчен, нәрсәләр эшләргә кирәк? Дустыгызга 3 киңәш (жөмлә) бирегез. <b>6б.</b></p>
--	---

<b>Контроль язма эшне бәяләү критерийлары:</b>		
<p>1- бирем- 3 балл, 2 бирем -4 балл, 3 бирем – 6 балл, 4 бирем –10 балл, 5- бирем – 6 балл. <b>Барлыгы – 34 балл.</b></p>	<p>31-34 балл – “5” 25-30 балл – “4” 19-24 балл – “3” 0-18 балл – “2”</p>	<p>90-100%- «5»ле куела 74 – 88%- «4»ле куела 56 – 71%- «3»ле куела 53 % тән кимрәк - «2»ле куела. Искәрмә: һәр лексик һәм грамматик хата өчен 0,5 балл, һәр орфографик һәм пунктуацион хата өчен 0,1 балл киметелә.</p>

9 нчы сыйныф  
Йомгаклау контроль эше  
Аңлатма язуы

Максат: 9нчы сыйныфта программа буенча өйрәнелгән темалар буенча белем һәм күнекмәләренә тикшерү.

*Тест үз эченә түбәндәге темаларны ала:*

Гади жөмлә синтаксисы. Жөмләнең грамматик нигезе. Жөмләнең иярчен кисәкләре. Әйтү максаты ягыннан жөмлә төрләре.

*Бәяләү нормалары*

100-85% -16-14 балл - “5”  
84-70% - 13-11 балл – “4”  
69-50% - 10-8 балл – “3”  
49-0% - 7-0 балл – “2”

Тест биремнәре

Чишмәләр

1) Әби-бабаларыбыз заманында чишмәләргә игътибар зур булган. 2) Аерым кешеләр аларны карап торган. 3) Чишмә башларын күз карасыдай саклаганнар. 4) Кеше исемнәре белән аталган чишмәләр аларны мөңгеләштергән.

5) Чишмәләр - барлык төр сулыкларның башлангычы, тукландыра торган чыганаclarы. 6) Чишмә яшәүдән туктаса, елга-күлләрдә су бетәчәк, авылда ямь калмаячак. 7) Хәзерге авыллар бай һәм матур. 8) һәр йорттан диярлек берәр транспорт чыга, ә табигать ярлылана бара. 9) Урамнарда инде чирәм, үлән үсми, авыл эчендәге һәм тирә-юнендәге чишмә чыганаclarын чистартып тормагач, алар тилмереп кибәләр.

10) Чишмәләренә халкыбыздагы чисталыкны, сафлыкны күрсәтү өчен чагыштыру итеп кулланылар. 11) Саф һәм пакъ, киң күнелле кеше турында сөйләгәндә, гадәттә, чишмә суы сафлыгы да күздә тотыла.

12) Чишмә-чыганаclarны карауга әби-апаларыбыз зур әһәмият биргәннәр. 13) Татарстандагы һәр авылда диярлек берәр хатын-кыз исеме белән аталган чишмә очрамы калмый. 14) Әйттик, Абыстай чишмәләре шактый еш очрый. 15) Зөбәйдә, Канифә чишмәләре, Зәбидә, Сәрия күлләре, Сәлия, Оркыя елгалары шул исемдәге хатын-кыз исемнәрен киләчәк буыннарда истәлек итеп мөңгеләштергәннәр.

16) Соңгы вакытта элек-электән килә торган традиция юкка чыга бара. 17) Техника үскән саен, табигатькә зыян күбрәк килә. 18) Чишмәләрне чистартып, тирә-юненә рәшәткә тотып, кечкенә генә агачлар утыртып була. 19) Тик моның өчен күнел кирәк, туган төбәгенә ярату кирәк. (Фирдәвес Гариповадан)

*1-А7 биремнәрен укыган текстның эчтәлеген истә тотып үтәгез. Аларның һәрберсенә бирелгән 4 җавап вариантының берсен - дөресен генә түгәрәкләп алыгыз.*

**A1** | Сингармонизмга буйсынмаган сүзне билгеләгез.

- 1) чишмәләрне;
- 2) чистартып;
- рәшәткә;
- 3) агачлар.

**A2** Яңгырау тартыклар гына булган сүзне билгеләгез.

- 1) чишмәләргә;
- 2) исемнәргә;
- 3) заманында;
- 4) саклаганнар.

**A3** 6 нчы жөмләдә ике аваз кушылмасын белдергән хәреф ничә сүздә бар?

- 1) бер;
- 2) ике;
- 3) өч;
- 4) дүрт.

**A4** Бирелгән жөмлөләрнең кайсысында үзара синоним булган сүзләр бар?

- 1) Саф һәм пакь, киң күнелле кеше турында сөйләгәндә, гадәттә, чишмә суы сафлыгы да күздә тотыла.
- 2) Татарстандагы һәр авылда диярлек берәр хатын-кыз исеме белән аталган чишмә очрамый калмый.
- 3) Әйттик, Абыстай чишмәләре шактый еш очрый.
- 4) Соңгы вакытта элек-электән килә торган традиция юкка чыга бара.

**A5** 18 нче жөмләдә рус теленнән алынган сүзне билгеләгез.

- 1) чишмәләрне;
- 2) тирә-юненә;
- 3) рәшәткә;
- 4) агачлар.

**A6** Ясагыч кушымча белән ясалган исемне билгеләгез.

- 1) тилмереп;
- 2) чисталыкны;
- 3) халкыбыз;
- 4) чагыштыру.

**A7** Кайсы жөмләдә юнәлеш килешендәге исем бар?

- 1) Татарстандагы һәр авылда диярлек берәр хатын-кыз исеме белән аталган чишмә очрамый калмый.
- 2) Әйттик, Абыстай чишмәләре шактый еш очрый.
- 3) Соңгы вакытта элек-электән килә торган традиция юкка чыга бара.
- 4) Техника үскән саен, табигатькә зыян күбрәк килә.
- 5)

*B1-B9 биремнәрен укылган текст нигезендә үтәгез. Әлеге биремнәрнең җавабын тиешле урынга сүзләр яки цифрлар белән языгыз.*

**B1** 4-6 нчы жөмлөләрдән бәйләкне табып языгыз.

Жавап: \_\_\_\_\_ .

**B2** Текст нинди стильдә язылган?

Жавап: \_\_\_\_\_ .



- B3 Тексттагы парлы сүзлөрдө нинди тыныш билгесе куелган?  
Жавап: \_\_\_\_\_ .
- B4 16-18 нче жөмлөлөрнөң кайсысы синтетик иярчен вакыт жөмлөлө кушма жөмлө?  
Жавап: \_\_\_\_\_ .
- B5 9-11 нче жөмлөлөрнөң кайсысында теркөгөч юк?  
Жавап: \_\_\_\_\_ .
- B6 6-8 нче жөмлөлөрнөң кайсысында тиндөш хэбэрлэр бар?  
Жавап: \_\_\_\_\_ .
- B7 13-15 нче жөмлөлөрнөң кайсысында кереш сүз бар?  
Жавап: \_\_\_\_\_ .
- B8 8-9 нчы жөмлөлөрнөң кайсысында тиндөш кисэклэр янында өтөр куелган?  
Жавап: \_\_\_\_\_ .
- B9 2-3 нче жөмлөлөрнөң кайсысында *кадерлэп* сүзенэ туры килгэн синоним бар?  
Жавап: \_\_\_\_\_ .

**Годовая контрольная работа  
по английскому языку в 8 классе.**

**1. Назначение работы:** определить уровень владения коммуникационными умениями на английском языке в лексике и грамматике по изученным темам.

**2. Содержание работы:** контрольные работы составлена в соответствии с требованиями, предъявляемыми к уровню подготовки по английскому языку учащимся 8 класса общеобразовательной школы и определяется действующим УМК

**3. Структура работы:** контрольные работы состоят из 30 тестовых заданий, которые проверяют уровень владения лексико-грамматическими навыками по темам первых восьми разделов: знание лексики изученных разделов, фразовых глаголов, способов словообразования и пройденных тем по грамматике.

**4. Время и условия проведения контрольной работы:** на выполнение работы, включая организационный момент, учащимся отводится 45 минут. Каждый ученик получает задания и чистый лист для записи ответов.

**5. Оценка выполнения контрольной работы:** после выполнения работы учитель проверяет ответы учащихся. За каждое выполненное задание учащийся получает один балл. За неверный ответ выставляется ноль баллов.

Максимальное количество баллов за выполнение всех заданий - 30 баллов=

26-30 балла – оценка «5»

20-25 баллов - оценка «4»

15-19 баллов – оценка «3»

Менее 15 баллов – оценка «2»

NAME: .....

DATE: .....

CLASS: .....

MARK: 100

(Time: 40 minutes)

## Vocabulary and Grammar

### A Choose the correct item.

- 1 Don't be late. The film ..... at 8:00 pm.  
A is starting B will start C starts
- 2 The plane took off ten minutes after the last passenger had ..... it.  
A caught B booked C boarded
- 3 This picture ..... at the beginning of the century.  
A was painted B had painted C painted
- 4 Look at Martha's expression. She ..... screaming any minute now!  
A is starting B is going to start C will start
- 5 Lisa ..... have cooked this delicious meal. She doesn't even know how to boil an egg!  
A mustn't B shouldn't C can't
- 6 Dan's health has really ..... ever since he stopped eating junk food.  
A developed B increased C improved
- 7 Nathan is ..... selfish to care about what others think of him.  
A very B too C enough
- 8 We ..... half the rubbish on the beach by the time Jeff arrived.  
A have cleaned up B had cleaned up C had been cleaning up
- 9 Ben tells the ..... jokes I've ever heard.  
A funnier B funniest C most funny
- 10 When his mother asked him if he knew anything about the broken window, he just ..... his shoulders and said nothing.  
A crossed B clenched C shrugged
- 11 Gary didn't mean ..... you. He was just in a bad mood.  
A hurt B hurting C to hurt
- 12 Anne asked her new classmate where ..... from.  
A did he come B he came C does he come
- 13 Make sure you wear a hat when you're out in the ..... weather.  
A steaming B boiling C baking
- 14 If Frank ..... us, we wouldn't have finished the project on time.  
A wouldn't help B didn't help C hadn't helped
- 15 We ..... for three hours before we decided to take a break.  
A must be trekking B had been trekking C have been trekking
- 16 A good way to ..... a problem is to think about it calmly and carefully.  
A win B beat C gain
- 17 After living in London for a few months, Emma finally ..... driving on the left.  
A used to B got used to C was used to

- 18 It ..... like the bus is running late. Let's catch a taxi.  
A is looking B has looked C looks
- 19 ..... Bob gets paid soon, he will not be able to pay his bills.  
A If B Unless C When
- 20 There was thick black ..... coming out of the burning building.  
A fog B smoke C smog
- 21 Mark said that he ..... a great time in London the previous summer.  
A had had B would have C has had
- 22 Michael must ..... on the phone. I've tried calling him but his line is busy.  
A have talked B be talking C talk
- 23 What time does the train ..... Bristol?  
A arrive B get C reach
- 24 Neither Annabel ..... Sue has ever flown in a plane.  
A or B and C nor
- 25 Mr Adams speaks ..... than anyone I know.  
A slower B more slowly  
C the most slowly
- 26 Sue wanted to change the appearance of her living room, so she ..... by a professional interior designer.  
A decorated it B had it decorated  
C had decorated it
- 27 John says that when he was a student, maths ..... his least favourite subject.  
A were B has been C was
- 28 My mum says she'll never forget ..... my dad for the first time.  
A to meet B she met C meeting
- 29 The burning of fossil fuels has a bad ..... on our environment.  
A drawback B impact C fault
- 30 Mum advised me ..... the heavy box up the stairs.  
A not to carry B to not carry  
C don't carry

( Marks:  $\frac{\quad}{30 \times 2}$  60 )

### Годовая контрольная работа по английскому языку в 9 классе.

**1. Назначение работы:** определить уровень владения коммуникационными умениями на английском языке в лексике и грамматике по изученным темам.

**2. Содержание работы:** входная контрольная работа составлена в соответствии с требованиями, предъявляемыми к уровню подготовки по английскому языку учащимися 9 класса общеобразовательной школы и определяется действующим УМК

**3. Структура работы:** контрольная работа состоит из 35 заданий, которые проверяют уровень владения грамматическими навыками по темам первых восьми разделов: знание настоящих времён английского языка.

**4. Время и условия проведения входной контрольной работы:** на выполнение работы, включая организационный момент, учащимся отводится 40 минут. Каждый ученик получает задания и чистый лист для записи ответов.

**5. Оценка выполнения входной контрольной работы:** после выполнения работы учитель проверяет ответы учащихся. За каждое выполненное задание учащийся получает один балл. За неверный ответ выставляется ноль баллов.

Максимальное количество баллов за выполнение всех заданий- 30 баллов.

28-35 баллов – оценка «5»

21-27 баллов - оценка «4»

14-20 баллов – оценка «3»

Менее 14 баллов – оценка «2»

## EXIT TEST (Modules 1-8)

NAME: .....	DATE: .....
CLASS: .....	MARK: $\frac{\quad}{100}$
(Time: 45 minutes)	

### Vocabulary and Grammar

A Choose the correct item.

- |   |  |
|---|--|
| <p>1 That's the school ..... parade float won first prize last year.<br/>A which      B that      C whose</p> <p>2 Make sure you include ..... in your daily diet.<br/>A too protein    B protein enough<br/>C enough protein</p> <p>3 If you're looking for a dog, why don't you get one from the animal .....?<br/>A hall      B shelter      C station</p> <p>4 Sue asked the police officer where ..... her stolen car.<br/>A they had found<br/>B did they find<br/>C had they found</p> <p>5 We want to have a beach party so we can say a(n) ..... goodbye to summer, before we start school.<br/>A end      B final      C finally</p> <p>6 Tom is really afraid of dogs, and every time he sees one he just .....<br/>A freezes      B embarrasses<br/>C teases</p> <p>7 Don't forget to call Mr Smithers when you ..... to the office.<br/>A get      B will get      C are getting</p> <p>8 With four little children running around, it's not always easy for Sarah to ..... the house tidy.<br/>A keep      B make      C do</p> | <p>9 After Barney ..... his chores, he had some rest.<br/>A had been doing      B was doing<br/>C had done</p> <p>10 Jane ..... five of her paintings so far, but she hopes she'll sell more.<br/>A is only selling      B has only sold<br/>C only sells</p> <p>11 Wasn't it very kind of Nick ..... us move the furniture?<br/>A to help      B help      C helping</p> <p>12 If only I ..... so much homework to do! I'd love to go out with my friends.<br/>A wouldn't have      B hadn't had<br/>C didn't have</p> <p>13 I can't come to the cinema tonight; I ..... to a fancy dress party with my brother later.<br/>A have gone    B am going    C go</p> <p>14 You've managed to make your little sister cry! Are you happy with ..... now?<br/>A herself      B yourself      C yourselves</p> <p>15 Since there is ..... gravity in space, astronauts have to strap everything down so it doesn't float away.<br/>A vacuum      B airless      C zero</p> <p>16 They managed to catch a ..... of the dolphin before it disappeared back into the water.<br/>A glimpse      B sighting      C look</p> |
|---|--|

- 17 Don't worry, it's just a scratch. Clean it, put a ..... on it and you'll be fine.  
A cast      B sling      C plaster
- 18 Sam still has some difficulty ..... portraits, but he'll improve with practice.  
A to paint      B to painting      C painting
- 19 If I ..... you, I'd cut down on all that junk food.  
A had been      B were      C would be
- 20 Do you think that robots will ever be able to ..... more complicated tasks such as driving or flying a plane?  
A exist      B overcome      C perform
- 21 That cut on your arm looks bad; you need to ..... by a doctor.  
A have seen it  
B have been seen  
C have it seen
- 22 Jane forgot ..... Stephen to the party, so she sent him another invitation.  
A inviting      B invited      C to invite
- 23 What time ..... Susan to her piano lesson this afternoon?  
A are you taking  
B do you take  
C will you take
- 24 By the time Linda gets here, we ..... for her for more than an hour.  
A have been waiting  
B will have been waiting  
C are going to wait
- 25 We'd better book tickets to the show now, ..... the concert sells out.  
A so that      B in order      C in case
- 26 Though the film has a(n) ..... cast, it hasn't received very good reviews.  
A all-star      B box office  
C action-packed
- 27 Sally is ..... person I've ever met; she hardly talks to anyone.  
A a most shy      B the shyer      C the shyest
- 28 The neglected puppies ..... from their irresponsible owner.  
A were removed  
B had removed  
C were removing
- 29 You can't invite ..... you want to the party! We can only have twenty guests.  
A whichever      B whenever      C whoever
- 30 This dress looks ..... perfect on you; you should buy it.  
A very      B absolutely      C extremely

( Marks: — )  
30x2 60

## Reading

B Read the text and mark statements 31-35 T (True), F (False) or Ns (Not stated).

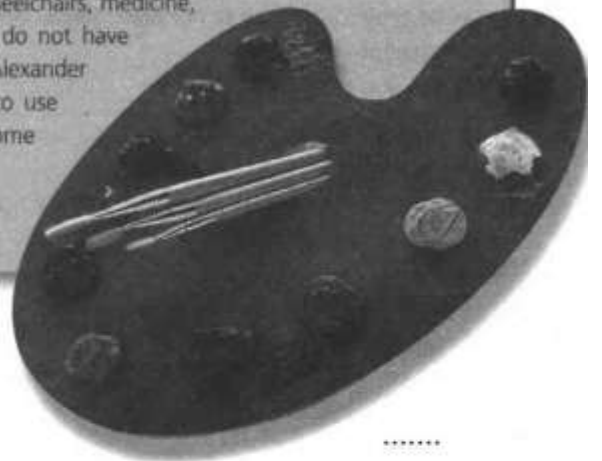
## ALEXANDER VEREINOV

History has proven time and time again that there are people who can rise above difficulties and face great challenges in a way that is inspiring to all. Many people with serious disabilities often manage to not only look past their condition, but even go on to achieve greatness. Two shining examples of this are Ludwig van Beethoven and Helen Keller.

Another brilliant case is that of Alexander Vereinov, a famous Russian artist. Born in 1956, Vereinov suffers from cerebral palsy, a condition which seriously affects body and muscle movement. His first attempts at painting began at a special hospital for children suffering from cerebral palsy, where he spent his childhood. Since he had no control of his hands, Vereinov used his mouth to hold his paintbrushes. The problem was that the people at the hospital were afraid he would hurt himself, so he wasn't allowed to paint; which is why he did all his works of art at night, in secret.

Today, Alexander Vereinov is an internationally recognised mouth artist, who has produced many stunning originals as well as reproductions of well-known paintings. His original works include the portraits of Leo Tolstoy and Alexander Pushkin. Some say that his reproductions of other well-known paintings are nearly impossible to tell from the original.

However, Vereinov's activity does not end here. Together with Maxim Goubanov, a Russian philanthropist, he works towards raising money for the Alexander Vereinov Disabled Russian Citizens Fund. This is an organisation that aims to provide wheelchairs, medicine, food and other necessities to disabled people who do not have enough means to support themselves. Indeed, Alexander Vereinov is an inspirational example of being able to use your inner strength and determination to become successful and then use this success to help others.



- |    |   |       |
|----|---|-------|
| 31 | Beethoven and Keller were born disabled.  | ..... |
| 32 | Vereinov started painting at an early age.  | ..... |
| 33 | Vereinov only painted at night because they did not let him paint during the day. | ..... |
| 34 | Vereinov's copies of famous works of art are extremely accurate.                  | ..... |
| 35 | Vereinov gives part of his money to charities for the disabled.                   | ..... |

( Marks:      )  
5x4 20

**Форма проведения работы:** письменная контрольная работа.

**Цели и задачи проведения работы:** оценить уровень подготовки учащихся по математике; выявить пробелы в знаниях учащихся по конкретным темам пройденных в 8 классе.

**Продолжительность выполнения работы:** 45 мин.

Годовая контрольная работа №14	
Вариант I	Вариант II
1. Решите уравнение $\frac{x}{x-1} - \frac{5}{x+1} = \frac{2}{x^2-1}$ .	1. Решите уравнение $\frac{2}{x+3} - \frac{x}{x-3} = \frac{4x}{x^2-9}$ .
2. Решите систему неравенств: $\begin{cases} 2x + 3 > 5(2 - x), \\ 3x - 4 \leq 2x + 5. \end{cases}$	2. Решите систему неравенств: $\begin{cases} 5x - 18 \leq 3(x + 2), \\ 4x - 8 > 3x - 12. \end{cases}$
3. Бассейн наполняется двумя трубами за 3 ч. Первая труба, действуя одна, может заполнить бассейн на 8 ч медленнее, чем вторая. За сколько часов наполнит бассейн одна вторая труба?	3. Две бригады, работая вместе, могут выполнить заказ за 2 ч. Первая бригада, работая одна, может выполнить заказ на 3 ч медленнее, чем вторая. За сколько часов может выполнить заказ одна вторая бригада?
4. Постройте график функции $y = \left  1 - \frac{4}{x+2} \right $ . Найдите область определения, область значений, промежутки возрастания и убывания.	4. Постройте график функции $y = \left  \frac{6}{x-2} - 3 \right $ . Найдите область определения, область значений, промежутки возрастания и убывания.
5. В равнобедренный треугольник с боковой стороной 15 см и периметром 54 см вписана окружность. Найдите радиус этой окружности.	5. В равнобедренный треугольник с основанием 12 см и периметром 32 см вписана окружность. Найдите радиус этой окружности.

### **Критерии оценивания**

*Работа содержит 5 заданий, которые в общей сложности содержат 6 примеров.*

*Критерии выставления оценок зависят от доли выполненных примеров:*

- *правильно выполнены 6 примеров: «5»;*
- *количество правильно выполненных примеров 5: «4»;*
- *количество правильно выполненных примеров 4: «3»;*
- *количество правильно выполненных примеров меньше 4: «2».*

### **Годовая контрольная работа по математике 9 класс**

**Годовая контрольная работа** в 9 классе предусматривает проверку знаний учеников по темам: Иррациональные неравенства, геометрическая и арифметическая прогрессия, решение треугольников и вычисление периметра треугольника, свойства функций и построение графиков функций.

Система заданий адаптирована для данной возрастной категории.

Преподавание предмета ведётся по учебникам:

- 1) Геометрия. 7-9 классы: учебник для общеобразовательных учреждений / Л.С. Атанасян, В.Ф. Бутузов, С.Б. Кадомцев, Э.Г. Позняк, И.И. Юдина. — М.: «Просвещение», 2013.
- 2) Алгебра. 9 класс. В 2 ч. Ч. 1. Учебник для учащихся общеобразовательных учреждений (для классов с повышенным уровнем математической подготовки)/ А.Г. Мордкович, Н.П. Николаев. — М.: «Мнемозина», 2013.

**Цель:**

- оценить уровень учебных достижений обучающихся, соответствующих требованиям Федерального компонента государственного образовательного стандарта по математике.
  - выявить пробелы в освоении им образовательной программы и учета индивидуальных потребностей учащегося в осуществлении образовательной деятельности.
  - Оценка динамики индивидуальных образовательных достижений, продвижения в достижении планируемых результатов освоения образовательной программы
- Время выполнения:** один урок (45 минут).

**Структура контрольной работы:** контрольная работа состоит из 2-х равноценных вариантов, каждый из которых включает в себя 5 заданий.

**Критерии оценивания. Критерии оценивания**

Работа содержит 5 заданий, которые в общей сложности содержат 10 примеров.

Критерии выставления оценок зависят от доли выполненных примеров:

- правильно выполнены 10 примеров: «5»;
- количество правильно выполненных примеров 8-9: «4»;
- количество правильно выполненных примеров 6-7: «3»;
- количество правильно выполненных примеров меньше 6: «2».

Вариант I	Вариант II
1. Решите неравенство: $\sqrt{x^2 - 12x + 20} < x$ .	1. Решите неравенство: $\sqrt{x^2 + 6x + 8} < -x$ .
2. Разность катетов прямоугольного треугольника равна 23 дм, а его гипотенуза равна 37 дм. Найдите периметр треугольника.	2. Площадь прямоугольного треугольника равна $120 \text{ см}^2$ , гипотенуза равна 37 см. Найдите периметр этого треугольника.
3. В геометрической прогрессии произведение первых трёх членов равно 1728, а их сумма равна 63. Найдите первый член и знаменатель этой прогрессии.	3. Сумма первого и пятого членов возрастающей арифметической прогрессии равна 14, а произведение второго и четвертого равно 45. Найдите шестой член этой прогрессии.
4. Решите треугольник ABC, если $BC = 8 \text{ см}$ , $AC = 7 \text{ см}$ , $\angle B = 60^\circ$ .	4. Решите треугольник ABC, если $AB = 4\sqrt{2} \text{ см}$ , $BC = 5 \text{ см}$ , $\angle A = 45^\circ$ .
5. Постройте график функции $y =  1 - \sqrt{x + 2} $ . Найдите область определения, область значений, промежутки возрастания и убывания.	5. Постройте график функции $y =  \sqrt{2 - x} - 3 $ . Найдите область определения, область значений, промежутки возрастания и убывания.

**Годовая контрольная работа по информатике 8 класс**

Работа составлена на основе курса по информатике и ИКТ (8 класс).

Работа состоит из 2 вариантов по 18 заданий в каждом.

Работа проводится в конце курса изучения информатики и ИКТ в 8 классе.

Время проведения 45 минут.

**1 вариант**

**Выбрать один ответ.**

- К какой форме представления информации относится счет футбольного матча?
  - текстовой
  - числовой
  - графической
  - мультимедийной
- Информацию, верную в изменившихся условиях, называют:
  - полезной
  - достоверной
  - актуальной
  - полной



3. Языки, придуманные и разработанные человеком для определенных целей:
  - а) естественный
  - б) формальный
  - в) генетический
  - г) двоичный
4. Сколько бит в слове МЕГАБАЙТ?
  - а) 8
  - б) 32
  - в) 64
  - г) 24
5. При передаче информации в обязательном порядке предполагается наличие:
  - а) осмысленности передаваемой информации
  - б) избыточности передаваемой информации
  - в) источника и приемника информации, а так же канала связи между ними
  - г) двух людей
6. Какое из перечисленных слов можно зашифровать в виде кода \$%\$#?
  - а) марс
  - б) озон
  - в) такт
  - г) реле
7. Сложная многослойная печатная плата, на которой устанавливаются основные компоненты ПК:
  - а) сетевая карта
  - б) модуль оперативной памяти
  - в) материнская плата
  - г) видеокарта
8. К основным характеристикам процессора не относится:
  - а) тактовая частота
  - б) объем оперативной памяти
  - в) разрядность
  - г) частота системной шины
9. Как называется устройство, основным назначением которого являются управление курсором и ввод алфавитно – цифровых символов?
  - а) сканер
  - б) тачпад
  - в) клавиатура
  - г) графический планшет
10. К внутренней памяти не относится:
  - а) оперативная память
  - б) floppy disc
  - в) кэш - память
  - г) специальная память
11. Расширение файла указывает:
  - а) на дату его создания
  - б) на тип данных, хранящихся в нем
  - в) на путь к файлу
  - г) это произвольный набор символов
12. Какое расширение имеют текстовые файлы?
  - а) exe, com, bat
  - б) rtf, doc, docx, txt
  - в) ppt, pps
  - г) avi, wmv, mpeg
13. Полное имя файла **D: \8 класс \Иванов Иван \контрольная работа \ контроша. doc?**
  - а) 8 класс
  - б) Иванов Иван
  - в) контрольная работа
  - г) D:
14. Часть операционной системы, постоянно находящаяся в памяти ПК:
  - а) драйвер
  - б) вся операционная система
  - в) BIOS
  - г) ядро
15. Программа для машинного перевода текстов:
  - а) Abbyu FineReader
  - б) Mozilla Firefox
  - в) Adobe Photoshop
  - г) Promt
16. **Что используется для передачи «живого» видео?**  
**Установите соответствие.**

Расширение	Тип файла
1) .wav	А) архив
2) .bmp	Б) графический
3) .zip	В) звуковой

1	2	3
---	---	---

Ответ :

--	--	--

## 17. От чего зависит скорость загрузки Web – страниц?

### 2 вариант

Выбрать один ответ.

- К какой форме представления информации относится прогноз погоды, переданный по радио?
  - текстовой
  - числовой
  - графической
  - мультимедийной
- Информацию, отражающую истинное положение дел, называют:
  - понятной
  - объективной
  - полной
  - достоверной
- Алфавит, на котором строится единая система хранения и передачи наследственной информации живыми организмами:
  - естественный
  - формальный
  - генетический
  - двоичный
- Сколько бит в слове КИЛОБАЙТ
  - 8
  - 32
  - 64
  - 24
- При передаче информации в «Сказке о царе Салтане...» гонец является каналом связи. Кто будет помехой (шумами)?
  - бояре
  - царь
  - ткачиха, повариха, сватья баба Бабариха
  - царица
- Какое из перечисленных слов можно зашифровать в виде кода \$%#S?
  - марс
  - озон
  - такт
  - реле
- Основной рабочий компонент ПК, выполняющий арифметические, логические операции, координирующий работу всех устройств:
  - сетевая карта
  - модуль оперативной памяти
  - материнская плата
  - сетевая карта
- К основным характеристикам процессора не относится:
  - тактовая частота
  - объем кэш - памяти
  - разрядность
  - сокет
- Сенсорная панель – это указательное устройство ввода. Определите, в каком устройстве используется такой тип ввода информации:
  - в сканере
  - в тачпаде
  - в клавиатуре
  - в графическом планшете
- К внешней памяти не относится:
  - жесткий диск
  - floppy disc
  - флэш - память
  - специальная память
- Сколько символов может быть в расширении файла?
  - 3
  - от 1 до 255
  - 3-4
  - до 256
- Видеофайлы имеют расширение:
  - exe, com, bat
  - rtf, doc, docx, txt
  - ppt, pps
  - avi, wmv, mpeg
- Полное имя файла C: \8 класс \Иванов Иван \самостоятельная работа \самраб. doc?
  - 8 класс
  - Иванов Иван
  - самостоятельная работа
  - C:

14. В состав операционной системы не входит:
- а) драйвер  
б) программа - загрузчик  
в) BIOS  
г) ядро
15. Программа для оптического распознавания текстов:
- а) Abbyy FineReader  
б) Mozilla Firefox  
в) Adobe Photoshop  
г) Promt
- 16. Как называется оптико– механический прибор для проецирования на экран изображений с оригиналов?**
- 17. Установите соответствие.**

Расширение	Тип файла
4) .rtf	А) текстовый
5) .bmp	Б) звуковой
6) .mp3	В) графический

1	2	3

Ответ :

18. От чего зависит скорость загрузки Web – страниц?

#### Критерии оценивания

Оценка	Балл
«3»	9-12
«4»	13-16
«5»	17-18

#### Годовая контрольная работа по информатике 9 класс

Работа составлена на основе варианта ОГЭ по информатике и ИКТ (9 класс). Работа состоит из 2 вариантов по 15 заданий в каждом. В конце работы находится ключ для проверки. Работа проводится в конце курса изучения информатики и ИКТ в 9 классе. Время проведения 45 минут.

#### Вариант 1

1. Статья, набранная на компьютере, содержит 16 страниц, на каждой странице 35 строк, в каждой строке 64 символа. Определите информационный объём статьи в кодировке Windows-1251, в которой каждый символ кодируется 8 битами.
- 1) 280 байт  
2) 28 Кбайт  
3) 560 байт  
4) 35 Кбайт
2. Для какого из приведённых имён истинно высказывание:  
**НЕ** (Первая буква гласная) **И НЕ** (Последняя буква согласная)?
- 1) Анна  
2) Роман  
3) Олег  
4) Татьяна
3. Между населёнными пунктами А, В, С, D, Е построены дороги, протяжённость которых (в километрах) приведена в таблице:

	A	B	C	D	E
A		2	5	1	
B	2		1		
C	5	1		3	2
D	1		3		
E			2		

Определите длину кратчайшего пути между пунктами А и Е. Передвигаться можно только по дорогам, протяжённость которых указана в таблице.

- 1) 4
- 2) 5
- 3) 6
- 4) 7

4. Пользователь работал с каталогом Декабрь. Сначала он поднялся на один уровень вверх, потом спустился на один уровень вниз и ещё раз спустился на один уровень вниз. В результате он оказался в каталоге

**C:\Календарь\Зима\Январь\17\**

Укажите полный путь каталога, с которым пользователь начинал работу.

- 1) C:\Календарь\Декабрь\
- 2) C:\Календарь\Зима\
- 3) C:\Календарь\Зима\Декабрь\
- 4) C:\Календарь\Декабрь\17\

5. Дан фрагмент электронной таблицы.

	A	B	C	D
1	4		6	11
2	=C1*2	=B1-2	=D1+1	=A1*3



Какое из перечисленных ниже чисел должно быть записано в ячейке B1, чтобы построенная после выполнения вычислений значениям диапазона ячеек A2:D2 соответствовала рисунку?

сано в ячейке диаграмма по

- 1) 6
- 2) 2
- 3) 12
- 4) 14

6. Исполнитель Черепашка перемещается на экране компьютера, оставляя след в виде линии. В каждый конкретный момент известно положение исполнителя и направление его движения. У исполнителя существует две команды: **Вперёд n** (где n — целое число), вызывающая передвижение Черепашки на n шагов в направлении движения; **Направо m** (где m — целое число), вызывающая изменение направления движения на m градусов по часовой стрелке. Запись **Повтори k [Команда1 Команда2 Команда3]** означает, что последовательность команд в скобках повторится k раз.

Черепашке был дан для исполнения следующий алгоритм: **Повтори 9 [Вперёд 50 Направо 60]**. Какая фигура появится на экране?

- 1) правильный шестиугольник
- 2) правильный треугольник
- 3) незамкнутая ломаная линия
- 4) правильный девятиугольник

7. На киностудии снимали фильм про шпионов и закодировали сообщение придуманным шифром. В сообщении присутствуют только буквы приведённого фрагмента кодовой таблицы:

М	Е	Т	Л	А
01	100	110	101	10

Определите, какое сообщение закодировано в строчке:

**1101000110.**

В ответе запишите последовательность букв без запятых и других знаков препинания.

8. В программе «:=» обозначает оператор присваивания, знаки «+», «-», «\*» и «/» — соответственно операции сложения, вычитания, умножения и деления. Правила выполнения операций и порядок действий соответствуют правилам арифметики. Определите значение переменной a после выполнения алгоритма:

a := 1

b := 27

a := b/a\*2

b := a\*2 - 8

В ответе укажите одно целое число — значение переменной b.

9. Запишите значение переменной f, полученное в результате работы следующей программы. Текст программы приведён на трёх языках программирования.

Алгоритмический язык	Бейсик	Паскаль
алг нач цел f,n f := 4 f := f*3 нц для n от 1 до 4 f := f + n кц вывод f кон	DIM n,f AS INTEGER f = 4 f = f*3 FOR n = 1 TO 4 f = f + n NEXT n PRINT f	Var f,n: integer; Begin f := 4; f := f*3; For n := 1 to 4 do f := f + n; Writeln(f); End.

10. В таблице Dat хранятся данные о количестве учеников в классах (Dat[1] — количество учеников в первом классе, Dat[2] — во втором и т. д.). Определите, какое число будет напечатано в результате работы следующей программы. Текст программы приведён на трёх языках программирования.

Алгоритмический язык	Бейсик	Паскаль
алг нач целтаб Dat[1:11] цел k, m Dat[1] := 20 Dat[2] := 25 Dat[3] := 19 Dat[4] := 25 Dat[5] := 26 Dat[6] := 22 Dat[7] := 24 Dat[8] := 28 Dat[9] := 26 Dat[10] := 21 Dat[11] := 27 m := 0 нц для k от 1 до 11 если Dat[k] > 22 то m := m+1 все кц вывод m кон	DIM Dat(11) AS INTEGER DIM k,m AS INTEGER Dat[1] = 20 Dat[2] = 25 Dat[3] = 19 Dat[4] = 25 Dat[5] = 26 Dat[6] = 22 Dat[7] = 24 Dat[8] = 28 Dat[9] = 26 Dat[10] = 21 Dat[11] = 27 m = 0 FOR k := 1 TO 11 IF Dat(k) > 22 THEN m =m+1 ENDIF NEXT k PRINT m	Var k, m: integer; Dat: array[1..11] of integer; Begin Dat[1] := 20; Dat[2] := 25; Dat[3] := 19; Dat[4] := 25; Dat[5] := 26; Dat[6] := 22; Dat[7] := 24; Dat[8] := 28; Dat[9] := 26; Dat[10] := 21; Dat[11] := 27; m := 0; for k := 1 to 11 do if Dat[k] > 22 then begin m := m+1; end; writeln(m); End.

11. На рисунке — схема дорог, связывающих города А, Б, В, Г, Д, Е, Ж и К. По каждой дороге можно двигаться только в одном направлении, указанном стрелкой. Сколько существует различных путей из города А в город К?

12. Ниже в табличной форме представлен фрагмент базы данных «Отправление поездов дальнего следования»:

Пункт назначения	Категория поезда	Время в пути	Вокзал
Грозный	пассажирский	43:08	Казанский
Димитровград	скорый	18:22	Казанский
Донецк	фирменный	17:26	Курский
Душанбе	пассажирский	78:17	Казанский
Екатеринбург	скорый	28:55	Ярославский
Екатеринбург	скорый	25:21	Казанский
Земетчино	пассажирский	34:57	Казанский
Ивано-Франковск	скорый	51:57	Киевский
Ижевск	фирменный	16:55	Казанский
Ижевск	скорый	16:55	Казанский
Камышин	пассажирский	24:47	Павелецкий
Киев	фирменный	13:40	Киевский

Сколько записей в данном фрагменте удовлетворяют условию  
(Категория поезда = «скорый») И (Время в пути < 27:00)?

В ответе укажите одно число — искомое количество записей.

13. Некоторое число в двоичной системе счисления записывается как 1111011. Запишите это число в десятичной системе счисления.

14. У исполнителя Квадратор две команды, которым присвоены номера:

1. раздели на 3

2. возведи в квадрат

Первая из них уменьшает число на экране в 3 раза, вторая возводит число в квадрат. Исполнитель работает только с натуральными числами. Составьте алгоритм получения из числа 18 числа 16, содержащий не более 4 команд. В ответе запишите только номера команд.

(Например, 1212 – это алгоритм:

раздели на 3

возведи в квадрат

раздели на 3

возведи в квадрат

который преобразует число 18 в 144).

Если таких алгоритмов более одного, то запишите любой из них.

15. Файл размером 120 Кбайт передаётся через некоторое соединение со скоростью 3072 бит в секунду. Определите размер файла (в Кбайт), который можно передать за то же время через другое соединение со скоростью 1024 бит в секунду. В ответе укажите одно число — размер файла в Кбайт. Единицы измерения писать не нужно.

**9 класс**  
**2 вариант**

1. В одной из кодировок Unicode каждый символ кодируется 16 битами. Определите размер следующего предложения в данной кодировке. **Я к вам пишу – чего же боле? Что я могу ещё сказать?**

- 1) 52 байт
- 2) 832 бит
- 3) 416 байт
- 4) 104 бит

2. Для какого из приведённых имён истинно высказывание:

**НЕ** (Первая буква согласная) **И НЕ** (Последняя буква гласная)?

- 1) Юлиан
- 2) Константин
- 3) Екатерина
- 4) Светлана

3. Между населёнными пунктами А, В, С, D, Е построены дороги, протяжённость которых (в километрах) приведена в таблице.

	А	В	С	D	Е
А		6		1	4
В	6		2	5	
С		2		2	
D	1	5	2		6
Е	4			6	

Определите длину кратчайшего пути между пунктами В и Е. Передвигаться можно только по дорогам, протяжённость которых указана в таблице.

- 1) 7
- 2) 8
- 3) 9
- 4) 10

4. В поисках нужного файла Петя последовательно переходил из каталога в каталог, при этом он несколько раз поднимался на один уровень вверх и несколько раз опускался на один уровень вниз. Полный путь каталога, с которым Петя начинал работу:

**С:\Питомцы\Попугайчики.**

Каким может быть полный путь каталога, в котором оказался Петя, если известно, что на уровень вниз он спускался больше раз, чем поднимался вверх?

- 1) С:\Питомцы
- 2) С:\Попугайчики
- 3) С:\Питомцы\Попугайчики
- 4) С:\Питомцы\Ара\Корм

5. Дан фрагмент электронной таблицы:

	А	В	С	D
	1	2	3	4
2	=4*A1	=D1	=C1 + A1	



Какая из формул, приведённых ниже, может быть записана в ячейке D2, чтобы построенная после выполнения вычислений диаграмма по значениям диапазона ячеек A2:D2 соответствовала рисунку?

- 1) = C1 - 2
- 2) = A1 + 1
- 3) = D1\*2
- 4) = C1 + 1

6. Исполнитель Чертёжник перемещается на координатной плоскости, оставляя след в виде линии. Чертёжник может выполнять команду **Сместиться на (a, b)** (где a, b — целые числа), перемещающую Чертёжника из точки с координатами (x, y) в точку с координатами (x + a, y + b). Если числа a, b положительные, значение соответствующей координаты увеличивается; если отрицательные, уменьшается.

*Например, если Чертёжник находится в точке с координатами (4, 2), то команда Сместиться на (2, -3) переместит Чертёжника в точку (6, -1).*

Запись

**Повтори k раз**

**Команда1 Команда2 Команда3**

**Конец**

означает, что последовательность команд **Команда1 Команда2 Команда3** повторится **k** раз.

Чертёжнику был дан для исполнения следующий алгоритм:

**Повтори 3 раза**

**Сместиться на (-1, 0) Сместиться на (0, 2) Сместиться на (4, -4) Конец**

Какую команду надо выполнить Чертёжнику, чтобы вернуться в исходную точку, из которой он начал движение?

- 1) Сместиться на (6, 0)
- 2) Сместиться на (-6, 2)
- 3) Сместиться на (-9, 6)
- 4) Сместиться на (9, 3)

7. Мальчики играли в шпионов и закодировали сообщение придуманным шифром. В сообщении присутствуют только буквы из приведённого фрагмента кодовой таблицы:

А	Б	В	Г	Д	Е	Ж
---	---	---	---	---	---	---

8. В программе «:=» обозначает оператор присваивания, знаки «+», «-», «\*» и «/» — соответственно операции сложения, вычитания, умножения и деления. Правила выполнения операций и порядок действий соответствуют правилам арифметики. Определите значение переменной b после выполнения алгоритма:

**a := 6**

**b := 4**

**a := 2\*a + 3\*b**

**b := a/2\*b**

В ответе укажите одно целое число — значение переменной b.



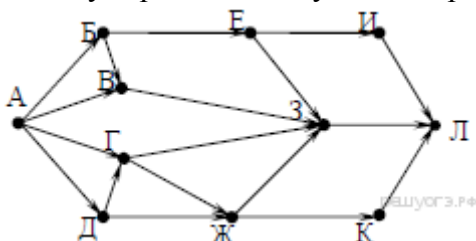
9. Запишите значение переменной  $d$ , полученное в результате работы следующей программы. Текст программы приведён на трёх языках программирования.

Алгоритмический язык	Бейсик	Паскаль
алг нач цел $d, n, i$ $n := 4$ $d := n * 2$ нц для $i$ от 1 до 3 $d := d + 2 * i$ кц вывод $d$ кон	<pre> DIM d,n,i AS INTEGER n = 4 d = n*2 FOR i = 1 TO 3 d = d + 2*i NEXT i PRINT d           </pre>	<pre> Var d,n,i:integer; Begin n := 4; d := n*2; For i := 1 to 3 do d := d + 2*i; Writeln(d); End.           </pre>

10. Владелец крупного яблоневого сада в течение 12 лет записывал в таблицу App количество собранного урожая. (App[1] — количество тонн яблок, собранных за первый год, App[2] — за второй и т. д.). Определите, какое число будет напечатано в результате работы следующей программы. Текст программы приведён на трёх языках программирования.

Алгоритмический язык	Бейсик	Паскаль
алг алг нач целтаб App[1:12] цел $k, m$ $App[1] := 100; App[2] := 128$ $App[3] := 80; App[4] := 99$ $App[5] := 120; App[6] := 69$ $App[7] := 55; App[8] := 115$ $App[9] := 84; App[10] := 111$ $App[11] := 59; App[12] := 100$ $m := 0$ нц для $k$ от 1 до 12 если $App[k] > 100$ то $m := m + 1$ все кц $m := m + 10$ вывод $m$ кон	<pre> DIM App(12) AS INTEGER DIM k,m AS INTEGER App(1)= 100: App(2)= 128 App(3)= 80: App(4) = 99 App(5)= 120: App(6)= 69 App(7)= 55: App(8)= 115 App(9)= 84: App(10)= 111 App(11)= 59: App(12)= 100 m = 0 FOR k = 1 TO 12 IF App(k) &gt; 100 THEN m = m + 1 END IF NEXT k m = m + 10 PRINT m           </pre>	<pre> Var k, m: integer; App: array[1..12] of integer; Begin App[1] := 100; App[2] := 128; App[3] := 80; App[4] := 99; App[5] := 120; App[6] := 69; App[7] := 55; App[8] := 115; App[9] := 84; App[10] := 111; App[11] := 59; App[12] := 100; m := 0; For k := 1 to 12 Do If App[k] &gt; 100 Then Begin m := m + 1; End; m := m + 10; Writeln(m); End.           </pre>

11. На рисунке – схема дорог, связывающих города А, Б, В, Г, Д, Е, Ж, З, И, К и Л. По каждой дороге можно двигаться только в одном направлении, указанном стрелкой. Сколько существует различных путей из города А в город Л?



12. Ниже в табличной форме представлен фрагмент базы данных «Отправление поездов дальнего следования»:

Пункт назначения	Категория поезда	Время в пути	Вокзал
------------------	------------------	--------------	--------

Уфа	пассажирский	30:57	Павелецкий
Уфа	фирменный	25:37	Казанский
Хабаровск	скорый	148:34	Ярославский
Хеб	скорый	37:57	Белорусский
Хмельницкий	скорый	18:36	Киевский
Худжанд	пассажирский	70:26	Павелецкий
Челябинск	скорый	34:22	Павелецкий
Челябинск	пассажирский	41:48	Павелецкий
Челябинск	скорый	39:33	Белорусский
Челябинск	скорый	33:21	Курский
Чита	пассажирский	107:22	Ярославский
Эрдэнэт	скорый	102:25	Ярославский

Сколько записей в данном фрагменте удовлетворяют условию  
(Вокзал = «Павелецкий») **ИЛИ** (Время в пути > 35:00)?

В ответе укажите одно число — искомое количество записей.

**13.** Переведите двоичное число 1100110 в десятичную систему счисления.

**14.** У исполнителя Делитель две команды, которым присвоены номера:

**1. раздели на 2**

**2. вычти 3**

Первая из них уменьшает число на экране в 2 раза, вторая уменьшает его на 3. Исполнитель работает только с натуральными числами. Составьте алгоритм получения из числа 34 числа 1, содержащий не более 5 команд. В ответе запишите только номера команд.

(Например, 21211 — это алгоритм: вычти 3, раздели на 2, вычти 3, раздели на 2, раздели на 2, который преобразует число 33 в 3.) Если таких алгоритмов более одного, то запишите любой из них.

**15.** Файл размером 60 Кбайт передаётся через некоторое соединение со скоростью 3072 бит в секунду. Определите размер файла (в Кбайт), который можно передать за то же время через другое соединение со скоростью 256 бит в секунду. В ответе укажите одно число — размер файла в Кбайт. Единицы измерения писать не нужно.

Критерии оценивания для 9 классов

0-7 – «2»

8-10 – «3»

11-13 – «4»

14-15 – «5»

### Годовая контрольная работа для учащихся 8 класса по физике

**Цель работы :** оценить уровень общеобразовательной подготовки по физике.

**Время проведения-** 45 мин.

**Содержательная часть :** контрольная работа составлена в двух вариантах, включает в себя 7 заданий разного уровня сложности: базового, повышенного, высокого уровня сложности.

Данная контрольная работа охватывает основные содержательные линии курса физики за 8 класс. Задания контрольной работы различаются по форме и уровню трудности, который определяется способом познавательной деятельности, необходимым для выполнения задания. Выполнение заданий контрольной работы предполагает

осуществление таких интеллектуальных действий, логическое мышление, извлечение, классификация, сравнение, объяснение, аргументация и др..

**Критерии оценивания годовой контрольной работы.**

1-5 задачи оцениваются в 1 балл;

6 задача оценивается в 2 балла;

7 задача оценивается в 3 балла.

Оценка «5» ставится за 8-10 баллов;

Оценка «4» ставится за 6-7 баллов;

Оценка «3» ставится за 4-5 баллов;

Оценка «2» ставится за 0-3 балла.

<b>1 вариант</b>	<b>2 вариант</b>
A1. Как называют количество теплоты, которое требуется для изменения температуры вещества массой 1 кг на 1 °С?	A1. Как называют количество теплоты, которое выделяется при полном сгорании топлива массой 1 кг?
A2. Двигатель внутреннего сгорания совершил полезную работу, равную 230 кДж, а энергия, выделившаяся при сгорании бензина, оказалась равной 920 кДж. Чему равен КПД двигателя?	A2. Во время какого из тактов двигатель внутреннего сгорания совершает полезную работу?
A3. Кусок проволоки разрезали пополам и половинки свили вместе. Как изменилось сопротивление проволоки?	A3. Как изменилось сопротивление проводника, если его длину и площадь поперечного сечения увеличили в 2 раза?
A4. В лампочке карманного фонарика ток равен 0,2 А. Определите энергию, потребляемую лампочкой за 2 мин, если напряжение в ней равно 2,5 В.	A4. Работа, совершенная током за 10 мин, составляет 15 кДж. Чему равна мощность тока?
A5. Какое изображение получается на фотоплёнке в фотоаппарате?	A5. Какое изображение получается на сетчатке глаза человека?
6. Какова сила тока в стальном проводнике длиной 12 м и сечением 4 мм <sup>2</sup> , на который подано напряжение 72 мВ? (Удельное сопротивление стали равно 0,12 Ом · мм <sup>2</sup> /м.)	6. Какова сила тока в никелиновом проводнике длиной 12 м и сечением 4 мм <sup>2</sup> , на который подано напряжение 36 мВ? (Удельное сопротивление никелина 0,4 Ом · мм <sup>2</sup> /м)
7. Сколько энергии потребуется для полного расплавления и превращения в пар куска льда массой 4,5 кг и температурой -10 °С? (Удельная теплоемкость льда 2100 Дж/кг · °С, удельная теплота плавления льда 240 кДж/кг, удельная теплота парообразования воды 23 МДж/кг.)	7. Сколько энергии потребуется для полного расплавления и превращения в пар куска льда массой 2,5 кг, взятого при температуре -20 °С (Удельная теплоемкость льда 2100 Дж/кг · °С, удельная теплота плавления льда 340 кДж/кг, удельная теплота парообразования воды 23 МДж/кг.)

**Годовая контрольная работа для учащихся 9 класса по физике**

Годовая контрольная работа проводится в форме тестирования.

**Цель работы** : оценить уровень общеобразовательной подготовки по физике.

**Время проведения**- 45 мин.

Данная итоговая контрольная работа может быть использована в классах, занимающихся по учебнику Перышкина А.В.

**Содержательная часть :** контрольная работа составлена в двух вариантах, включает в себя 7 заданий разного уровня сложности: базового, повышенного, высокого уровня сложности.

Данная контрольная работа охватывает основные содержательные линии курса физики за 9 класс. Задания контрольной работы различаются по форме и уровню трудности, который определяется способом познавательной деятельности, необходимым для выполнения задания. Выполнение заданий контрольной работы предполагает осуществление таких интеллектуальных действий, логическое мышление, извлечение, классификация, сравнение, объяснение, аргументация и др. Тест, включает в себя основные вопросы по Механическим, Электромагнитным явлениям, физике атомного ядра.

**Критерии оценивания годовой контрольной работы.**

1-5 задачи оцениваются в 1 балл;

6 задача оценивается в 2 балла;

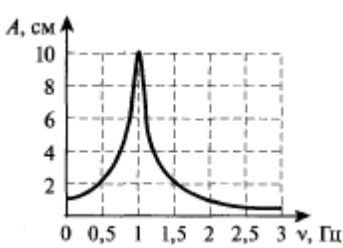
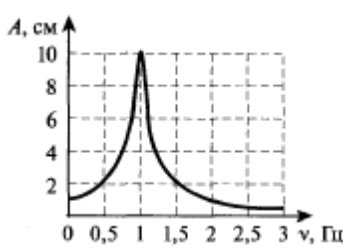
7 задача оценивается в 3 балла.

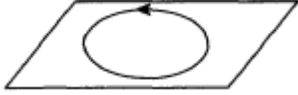

Оценка «5» ставится за 8-10 баллов;

Оценка «4» ставится за 6-7 баллов;

Оценка «3» ставится за 4-5 баллов;

Оценка «2» ставится за 0-3 балла.

1 вариант	2 вариант
<p>1. Автомобиль за 2 мин увеличил скорость с 18 км/ч до 61,2 км/ч. С каким ускорением двигался автомобиль?</p> <p>1) 0,1 м/с<sup>2</sup> 2) 0,2 м/с<sup>2</sup> 3) 0,3 м/с<sup>2</sup> 4) 0,4 м/с<sup>2</sup></p>	<p>1. Автомобиль за 2 мин увеличил скорость с 36 км/ч до 122,4 км/ч. С каким ускорением двигался автомобиль?</p> <p>1) 0,1 м/с<sup>2</sup> 2) 0,2 м/с<sup>2</sup> 3) 0,3 м/с<sup>2</sup> 4) 0,4 м/с<sup>2</sup></p>
<p>2. С какой силой притягиваются два корабля массами по 10 000 т, находящиеся на расстоянии 1 км один от другого?</p> <p>1) 6,67 мкН 2) 6,67 мН 3) 6,67 Н 4) 6,67 МН</p>	<p>2. С какой силой притягиваются два корабля массами по 20 000 т, находящиеся на расстоянии 2 км один от другого?</p> <p>1) 6,67 мкН 2) 6,67 мН 3) 6,67 Н 4) 6,67 МН</p>
<p>3. На рисунке изображена зависимость амплитуды установившихся колебаний маятника от частоты вынуждающей силы (резонансная кривая). Чему равно отношение амплитуды установившихся колебаний маятника на резонансной частоте к амплитуде колебаний на частоте 0,5 Гц?</p>  <p>1) 10 2) 5 3) 4 4) 2</p>	<p>3. На рисунке изображена зависимость амплитуды установившихся колебаний маятника от частоты вынуждающей силы (резонансная кривая). Чему равно отношение амплитуды установившихся колебаний маятника на резонансной частоте к амплитуде колебаний на частоте 1,5 Гц?</p>  <p>1) 2 2) 10 3) 4 4) 5</p>
<p>4. На рисунке изображен проволочный виток, по которому течет электрический ток в направлении, указано стрелкой. Виток</p>	<p>4. На рисунке изображен проволочный виток, по которому течет электрический ток в направлении, указано стрелкой. Виток</p>

<p>расположен в горизонтальной плоскости. Как направлен вектор индукции магнитного поля ток в центре витка?</p> <p>1) горизонтально вправо</p> <p>2) горизонтально влево</p> <p>3) вертикально вниз</p> <p>4) вертикально вверх</p> 	<p>расположен в горизонтальной плоскости. Как направлен вектор индукции магнитного поля ток в центре витка?</p> <p>1) вертикально вверх</p> <p>2) горизонтально влево</p> <p>3) горизонтально вправо</p> <p>4) вертикально вниз</p> 
<p>5. Порядковый номер алюминия в таблице Менделеева 13, а массовое число равно 27. Сколько электронов вращается вокруг ядра атома алюминия?</p> <p>1) 27</p> <p>2) 13</p> <p>3) 40</p> <p>4) 14</p>	<p>5. Порядковый номер фтора в таблице Менделеева 9, а массовое число равно 19. Сколько электронов вращается вокруг ядра атома фтора?</p> <p>1) 19</p> <p>2) 10</p> <p>3) 9</p> <p>4) 28</p>
<p>6. Двигаясь с начальной скоростью 54 км/ч, автомобиль за 10 с прошел путь 155 м. Какую скорость он приобрел в конце пути?</p>	<p>6. Двигаясь с начальной скоростью 36 км/ч, автомобиль за 10 с прошел путь 105 м. Какую скорость он приобрел в конце пути?</p>
<p>7. Кусок камня падает в воде с ускорением <math>4,9 \text{ м/с}^2</math>. Плотность воды <math>\rho_{\text{в}} = 1,0 \cdot 10^3 \text{ кг/м}^3</math>. Найдите плотность камня <math>\rho_{\text{к}}</math> (Силой сопротивления воды пренебречь.)</p>	<p>7. Какова высота столбика ртути в ртутном барометре, помещенном в лифте, который опускается с ускорением <math>4,9 \text{ м/с}^2</math>, если атмосферное давление равно 76 см рт. ст.?</p>

### Годовая контрольная работа по биологии 8 класс

Форма работы- тестирование

**Цель работы** : оценить уровень общеобразовательной подготовки по биологии.

**Время проведения**- 45 мин.

Данная итоговая контрольная работа может быть использована в классах, занимающихся по учебнику Сапин М.Р., Сониной Н.И.

**Содержательная часть** : контрольная работа составлена в двух вариантах, включает в себя 20 заданий разного уровня сложности:

Уровень А- базовый,; Уровень В- сложный, Уровень С- повышенной сложности

Данная контрольная работа охватывает основные содержательные линии курса биологии за 8 класс. Задания контрольной работы различаются по форме и уровню трудности, который определяется способом познавательной деятельности, необходимым для выполнения задания. Выполнение заданий контрольной работы предполагает осуществление таких интеллектуальных действий, логическое мышление, извлечение, классификация, сравнение, объяснение, аргументация и др. Тест, включает в себя основные вопросы по Анатомии и физиологии человека :Клетка, Ткани, Координация и Регуляция, Опора и Движение, Внутренняя Среда организма, Все системы органов, Развитие человека и Возрастные Процессы. Включены вопросы строения и жизнедеятельности организма человека. Также проверяется умение решать задач по группам крови.

**Баллы по каждому заданию:**

задания 1 – 17-1 балл ,задание В1,В2 –2 балла; задание части С1- 3алла

**Критерии оценивания работы для 8 –х классов**

Для получения положительной оценки «5» необходимо набрать 22-24 балла.

Для получения положительной оценки «4» необходимо набрать 18-21 балл;

Для получения оценки «3» необходимо набрать 13-17 баллов

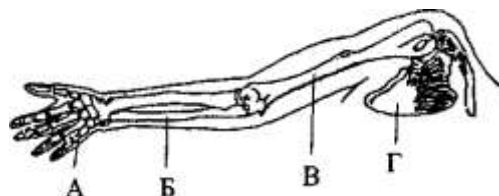
Для получения оценки «2» необходимо набрать 0-12 баллов



- В) бронхи;    Г) трахею.
3. В каком отделе пищеварительного тракта имеются ворсинки?
- А) в тонкой кишке;                              Б) в пищеводе;
- В) в толстой кишке;                             Г) в желудке.
4. В ротовой полости ферменты слюны расщепляют
- А) белки;    Б) крахмал;
- В) жиры;    Г) целлюлозу.
5. Мочевыделительную функцию в организме выполняют:
- А) прямая кишка;                                Б) кожа;
- В) почки;    Г) печень.
6. Рахит развивается при недостатке витамина
- А) D;    Б) В;
- В) С;    Г) А.
7. Безусловные рефлексы:
- А) являются врожденными;                      В) индивидуальные;
- Б) приобретаются в течении жизни;          Г) все ответы верны.

Часть В.

1. Перечислите названия костей верхней конечности, обозначенные под буквами А-Г



2. Укажите последовательность расположения отделов пищеварительного тракта:

- А. Пищевод
- Б. Толстый кишечник
- В. Ротовая полость.
- Г. Тонкий кишечник
- Д. Глотка
- Е. Желудок.

Часть С. Решите задачу. У отца I группа крови, у матери III группа крови. Какие группы крови могут быть у детей?

### **Годовая контрольная работа по биологии 9 класс**

Итоговая контрольная работа проводится в форме тестирования.

**Цель работы** : оценить уровень общеобразовательной подготовки по биологии.

**Время проведения**- 45 мин.

Данная итоговая контрольная работа может быть использована в классах, занимающихся по учебнику МамонтовС.Г., Захаров В.Б., Сонина Н.И.

**Содержательная часть** : контрольная работа составлена в двух вариантах, включает в себя 21 задание разного уровня сложности:

Уровень А- базовый,; Уровень В- сложный, Уровень С- повышенной сложности

Данная контрольная работа охватывает основные содержательные линии курса биологии за 9 класс. Задания контрольной работы различаются по форме и уровню трудности, который определяется способом познавательной деятельности, необходимым для

выполнения задания. Выполнение заданий контрольной работы предполагает осуществление таких интеллектуальных действий, логическое мышление, извлечение, классификация, сравнение, объяснение, аргументация и др. Тест, включает в себя основные вопросы по общим закономерностям в биологии. Включены вопросы по Эволюции, Структурной организации живых организмов, Наследственности и Изменчивости, Размножение и индивидуальное развитие организмов, Взаимоотношения организма и среды. Также проверяется умение решать задач по законам Г. Менделя.

#### **Баллы по каждому заданию:**

задания 1 – 18-1 балл , задание В1, В2 – 2 балла; задание части С1- 3 балла

#### **Критерии оценивания работы для 9 –х классов**

Для получения положительной оценки «5» необходимо набрать 22-25 баллов.

Для получения положительной оценки «4» необходимо набрать 18-21 балл;

Для получения оценки «3» необходимо набрать 13-17 баллов

Для получения оценки «2» необходимо набрать 0-12 баллов

### **Итоговая контрольная работа по биологии 9 класс за 2017-2018 уч.год**

#### 1 вариант

Часть А. Выбрать один правильный ответ

#### 1. Мономер ДНК

- |                  |                               |
|------------------|-------------------------------|
| А) аминокислота; | Б) нуклеотид;                 |
| В) моносахариды; | Г) глицерин и жирные кислоты. |

#### 2. Где располагается наследственный материал у бактерий?

- |                                   |               |
|-----------------------------------|---------------|
| А) в цитоплазме;                  | Б) в ядре;    |
| В) в митохондриях и хлоропластах. | Г) рибосомах. |

#### 3. Синтез белка выполняют

- |                 |                     |
|-----------------|---------------------|
| А) хлоропласты; | Б) аппарат Гольджи; |
| В) ядро;        | Г) рибосомы.        |

#### 4. Первичная структура белка

- |                      |   |
|----------------------|---|
| А) цепь аминокислот; | Б) глобула;                                       |
| В) спираль;          | Г) несколько глобул, собранных в единый комплекс. |

#### 5. Функции и-РНК

- |   |                                |
|---|--------------------------------|
| А) хранит генетическую информацию;                                  | Б) собирает белковые молекулы; |
| В) переносит генетическую информацию из ядра к месту синтеза белка; |                                |
| Г) доставляет аминокислоты к рибосоме.                              |                                |

#### 6. Все зелёные растения относятся к

- |                |                  |
|----------------|------------------|
| А) автотрофам; | Б) гетеротрофам; |
| В) хемотрофам. | Г) сапротрофам.  |

#### 7. Кислород выделяется

- |                                 |                                 |
|---------------------------------|---------------------------------|
| А) в световую фазу фотосинтеза; | Б) в темновую фазу фотосинтеза; |
| В) и на свету и в темноте.      | Г) при дыхании                  |



8. Одну аминокислоту молекулы белка кодирует

- А) 1 нуклеотид; Б) 2 нуклеотида;  
В) 3 подряд идущих нуклеотида; Г) знак препинания.

9. Онтогенез - процесс:

- А) исторического развития организмов Б) деления клеток  
В) индивидуального развития организмов Г) эмбрионального развития организмов

10. Мейоз это

- А) прямое деление клетки; Б) деление клеток половых желёз;  
В) слияние половых клеток; Г) половой процесс.

11. Аллельные гены расположены в

- А) одной хромосоме; Б) одинаковых локусах гомологичных хромосом;  
В) одинаковых локусах негомологичных хромосом;  
Г) разных локусах гомологичных хромосом.

12. При скрещивании 2-х гетерозиготных особей, отличающихся по 1 паре признаков, происходит расщепление признаков по фенотипу в соотношении

- А) 1:2:1 Б) 1:3  
В) 1:8:3:3:1 Г) 9:3:3:1.

13. Признаки какой изменчивости передаются потомству?

- А) модификационной; Б) мутационной;  
В) фенотипической.

14. Псилофиты появились

- А) в ордовикский период; Б) в силурийский;  
В) в девонский период; Г) в юрский период.

15. К современным людям относят:

- А) неандертальца; Б) питекантропа;  
В) синантропа; Г) кроманьонца

16. Сосна обыкновенная в природном сообществе выполняет роль

- А) производителя органического вещества; Б) разрушителя органического вещества;  
В) потребителя органического вещества; Г) консумента.

17. Животные, длительно использующие другие организмы в качестве источника пищи и среды обитания, - это

- А) жертвы; Б) хищники;  
В) паразиты; Г) хозяева.

18. Крупные эволюционные изменения в строении и функциях организмов относят

- А) ароморфозу; Б) общей дегенерации;  
В) идиоадаптации; Г) биологическому регрессу.

Часть В. Выберите несколько правильных ответов из предложенных.

В1 Выберите движущие силы эволюции

- А) Наследственность Г) Естественный отбор  
Б) Мутации Д) Дрейф генов  
В) Изменчивость Е) Популяционные волны

В2. Установите соответствие между особенностями обмена веществ и организмами, для которых они характерны





- животных и сортов растений
- 3) Способствует созданию организмов с нужными человеку наследственными изменениями
  - 4) Действует в природе миллионы лет
  - 5) Приводит к образованию новых видов и формированию приспособленности к среде
  - 6) Проводится человеком

*Часть С. Решите задачу*

Круглая форма томатов (В) доминирует над продолговатой(в).Какое потомство получится при скрещивании двух гетерозиготных растений томатов с круглыми плодами?

### Годовая контрольная работа по географии 8 класс

Форма работы- тестирование

**Цель работы :** оценить уровень общеобразовательной подготовки по географии.

**Время проведения-** 45 мин.

**Критерии оценивания работы:**

За каждый правильный ответ- 1 балл.

Общее количество баллов- 20 баллов.

12 баллов и менее - оценка «2»

От 13 до 15 баллов - оценка «3»

От 16 до 18 баллов - оценка «4»

От 19 до 20 баллов - оценка «5»

#### Вариант 1.

**Выберите один правильный ответ (вопросы с 1 по 18 включительно):**

1. Большая часть территории России расположена:
  - А) севернее Северного полярного круга
  - Б) южнее Северного полярного круга
  - В) в Западном полушарии
2. Выберите моря, которыми территория России омывается на севере
  - А) Балтийское, Азовское
  - Б) Белое, Баренцево
  - В) Охотское, Японское
3. Большая часть территории России расположена в:
  - А) арктическом климатическом поясе
  - Б) умеренном климатическом поясе
  - В) субтропическом климатическом поясе
4. Укажите формы рельефа, преобладающие в России:
  - А) горы
  - Б) нагорья
  - В) равнины
5. Поверхность России понижается:
  - А) к северу
  - Б) к востоку
  - В) к западу
6. Выберите район России с самыми низкими зимними температурами:
  - А) Кавказские горы

- Б) Якутия
  - В) полуостров Камчатка
7. Укажите океан, который оказывает основное воздействие на климат России:
    - А) Тихий
    - Б) Атлантический
    - В) Индийский
  8. Минимальное количество осадков в России выпадает:
    - А) в Кавказских горах
    - Б) на юге Дальнего Востока
    - В) в Прикаспийской низменности
  9. Укажите реки, которые относятся к бассейну Северного Ледовитого океана:
    - А) Урал, Волга, Кама
    - Б) Обь, Енисей, Лена
    - В) Днепр, Дон, Кубань
  10. Укажите пограничное озеро России:
    - А) Байкал
    - Б) Ханка
    - В) Онежское
  11. Покровные ледники в России распространены:
    - А) в Кавказских горах
    - Б) на островах Новая Земля
    - В) на острове Сахалин
  12. Укажите самую плодородную почву на территории России:
    - А) Серая лесная
    - Б) Каштановая
    - В) Черноземы
  13. Укажите самое распространенное в России дерево:
    - А) Лиственница
    - Б) Береза
    - В) Сосна
  14. Укажите тектоническую структуру, лежащую в основе Восточно – Европейской равнины:
    - А) древняя платформа
    - Б) область древней складчатости
    - В) область новой складчатости
  15. По высоте Урал относят к горам:
    - А) низким
    - Б) средним
    - В) высоким
  16. Выберите причину, от которой зависит количество высотных поясов в горах:
    - А) геологическое строение территории
    - Б) высота гор
    - В) движения земной коры
  17. Выберите верное утверждение:
    - А) Основное богатство Урала – водные ресурсы.
    - Б) Урал - природный рубеж между Русской и Западно - Сибирской равнинами.
    - В) На восточных склонах Уральских гор выпадает больше осадков, чем на западных склонах.
  18. Какой полуостров России отличается сейсмичностью:
    - А) Камчатка
    - Б) Таймыр
    - В) Ямал
  19. Установите соответствие:
    - 1) Ветер на Байкале
    - А) Гранит

- 2) Холм с ледяным ядром                      Б) Гидролакколиты  
3) Магматическая порода                    В) Сарма
20. Укажите регион Дальнего Востока по описанию:  
Эта территория знаменита своими гейзерами. Две трети площади занято горами. Здесь есть действующие и потухшие вулканы, обширные долины и низменности, горные и равнинные реки, холодные и горячие минеральные источники.
- А) Чукотское нагорье                      В) остров Сахалин  
Б) Полуостров Камчатка                  Г) Приморье

### Вариант 2.

**Выберите один правильный ответ (вопросы с 1 по 18 включительно):**

1. Большая часть территории России расположена:  
А) в восточном полушарии  
Б) в западном полушарии  
В) южнее Северного тропика
2. Крайняя северная точка России:  
А) мыс Дежнёва  
Б) мыс Челюскин  
В) гора Базардюзю
3. Выберите моря, которыми Россия омывается на севере:  
А) Японское, Охотское  
Б) Баренцево, Карское  
В) Чёрное, Азовское
4. Выберите самую высокую горную вершину России:  
А) Эльбрус  
Б) Казбек  
В) Ключевская Сопка
5. Укажите климатический пояс, отсутствующий на территории России:  
А) умеренный  
Б) субэкваториальный  
В) субарктический
6. Выберите район с самыми высокими зимними температурами:  
А) юг Сибири  
Б) северные склоны Кавказских гор  
В) Черноморское побережье Кавказа
7. Укажите реки, которые относятся к бассейну Тихого океана:  
А) Индигирка, Обь  
Б) Урал, Волга  
В) Амур, Камчатка
8. Выберите территорию, реки которой наиболее подходят для строительства гидроэлектростанций:  
А) Западно – Сибирская равнина  
Б) Уральские горы  
В) юг Восточной Сибири
9. Укажите природную зону России, наиболее изменённую хозяйственной деятельностью человека:  
А) тундра  
Б) степь  
В) полупустыня
10. Укажите наиболее ценного пушного зверя тайги:  
А) суслик

- Б) песок  
В) белка
11. Укажите природную зону России, животный мир которой связан с морем:  
А) пустыня умеренного пояса  
Б) арктическая пустыня  
В) тайга
12. Выберите воздушную массу, господствующую на территории Восточно – Европейской равнины:  
А) тропическая  
Б) арктическая  
В) умеренная
13. Укажите тип климата, не встречающийся на Северном Кавказе:  
А) морской  
Б) муссонный  
В) высокогорный
14. Выберите характерные черты Приполярного Урала:  
А) параллельное расположение хребтов  
Б) наибольшие на Урале высоты  
В) сильные землетрясения
15. Укажите полезное ископаемое, не характерное для Западной Сибири:  
А) природный газ  
Б) нефть  
В) алмазы
16. Выберите одну из причин сильной заболоченности Западной Сибири:  
А) малое количество осадков  
Б) плоский рельеф  
В) большое испарение
17. Выберите верное утверждение:  
А) На Дальнем Востоке нет действующих вулканов  
Б) Для Дальнего Востока характерна муссонная циркуляция воздуха  
В) Дальневосточные реки полноводны круглый год
18. На каких островах России распространены покровные ледники:  
А) Сахалин  
Б) Северная Земля  
В) Курильские острова
19. Установите соответствие между озерами и типами их озёрных котловин по происхождению:
- |              |                  |
|--------------|------------------|
| 1) Онежское  | А) Тектоническое |
| 2) Байкал    | Б) Ледниковое    |
| 3) Кроноцкое | В) Вулканическое |
20. Укажите регион Дальнего Востока, к которому относится приведённое ниже описание: Большую часть территории занимает уссурийская тайга, в которой сочетаются хвойные и широколиственные породы. Муссонный климат здесь выражен наиболее ярко, по количеству солнечного тепла занимает одно из первых мест в России.
- |                        |                   |
|------------------------|-------------------|
| А) Чукотское нагорье   | В) остров Сахалин |
| Б) полуостров Камчатка | Г) Приморье       |

### Годовая контрольная работа по географии 9 класс

Форма работы- тестирование

**Цель работы :** оценить уровень общеобразовательной подготовки по географии.  
**Время проведения-** 45 мин.

Вариант 1

*Часть А содержит 12 заданий (А1-А12) с выбором ответа. К каждому заданию дается четыре варианта ответа,*

*только один из них верный. Запишите число, соответствующее выбранному ответу.*

А1. Какое утверждение о географическом положении России является верным?

- 1) Россия граничит с Грузией, Арменией, Азербайджаном.
- 2) Крайняя материковая северная точка России является крайней точкой Евразии.
- 3) Моря России относятся к бассейнам всех четырех океанов.
- 4) Самую протяженную сухопутную границу Россия имеет с Китаем.

А2. Какое утверждение о народах России является верным?

- 1) Россия - самая многонациональная страна в мире.
- 2) Карелы и коми относятся к индоевропейской языковой семье.
- 3) Татары - второй по численности народ России.
- 4) Калмыки и удмурты исповедуют ислам.

А3. Буддизм-религия большинства верующего населения республики:

- 1) Татарстан
- 2) Башкортостан
- 3) Бурятия
- 4) Адыгея

А4. Наибольшая доля горожан в структуре населения характерна:

- 1) Магаданская область
- 2) Ставропольский край
- 3) Тамбовская область
- 4) Республика Калмыкия

А5. Какая отрасль хозяйства относится к производственной сфере экономики?

- 1) рекреационное
- 2) управление
- 3) обслуживания
- 4) сельское хозяйство

А6. Какое соответствие « электростанция-тип электростанции» является верным?

- 1) Братская - тепловая электростанция
- 2) Саяно – Шушенская – гидроэлектростанция.
- 3) Паужетская-атомная электростанция
- 4) Билибинская – геотермальная электростанция.

А7. Лидером по добыче нефти в России является:

- 1) Татарстан
- 2) Ханты-Мансийский автономный округ
- 3) Ямало - Ненецкий автономный округ
- 4) Башкортостан

А8. Какое утверждение о промышленности России является верным?

- 1) Заводы по производству с/х техники размещаются в районах добычи железной руды.
- 2) Наиболее трудоёмкими производствами машиностроения являются приборостроение, электроника и электротехника
- 3) Размещение предприятий по выплавке алюминия ориентировано на источники сырья.
- 4) Наибольшая доля производства электроэнергии в России приходится на АЭС

А9. Для размещения предприятий по выплавке алюминия ведущее значение имеет фактор

- 1) водный
- 2) транспортный
- 3) энергетический
- 4) трудовых ресурсов

А10. Наибольшее количество предприятий автомобилестроения сосредоточено в:



- 1). Поволжье
- 2) Ц. России
- 3) Северном Кавказе
- 4) Дальнем Востоке

A11. Производство азотных удобрений развивается вблизи предприятий:

- 1) Черной металлургии полного цикла
- 2) Алюминиевой промышленности
- 3) Металлургической промышленности
- 4) Передельной металлургии

A12. Добыча калийной соли в России в основном производится в:

- 1) Западной Сибири
- 2) Урале
- 3) Дальнем Востоке
- 4) Восточной Сибири

#### ЧАСТЬ В

B1. Установите соответствие между республикой РФ и её столицей.

- |                 |             |
|-----------------|-------------|
| 1. Бурятия      | А. Элиста   |
| 2. Калмыкия     | Б. Казань   |
| 3. Башкортостан | В. Улан-Удэ |
| 4. Татарстан    | Г. Уфа      |

B2. Установите соответствие между морским портом и морем, на побережье которого он расположен.

- |                |              |
|----------------|--------------|
| 1. Архангельск | А. Баренцево |
| 2. Туапсе      | Б. Белое     |
| 3. Мурманск    | В. Японское  |
| 4. Владивосток | Г. Черное    |

B3. Из предложенного списка выберите три города-миллионера

1. Ульяновск
2. Нижний Новгород
3. Оренбург
4. Санкт – Петербург
5. Челябинск
6. Ставрополь

B4. Из предложенного списка городов выберите три центра автомобилестроения

1. Тольятти
2. Волгоград
3. Новокузнецк
4. Ижевск
5. Петрозаводск
6. Ульяновск

B5. Из предложенного списка выберите три региона РФ, специализирующихся на молочном животноводстве

1. Республика Дагестан
2. Смоленская область
3. Вологодская область
4. Астраханская область
5. Тверская область
6. Республика Калмыкия

#### ЧАСТЬ С

C1. Чем объяснить, что рождаемость в расчете на тысячу жителей в Республике Дагестан выше, чем в Псковской области? Укажите не менее двух причин.

C2. Чем объяснить размещение в г. Липецке производства тракторов и тракторных культиваторов? (АО «Липецкий тракторный завод») Укажите не менее двух причин.

## Вариант 2

Часть А содержит 12 заданий (А1-А12) с выбором ответа. К каждому заданию дается четыре варианта ответа, только один из них верный. Запишите число, соответствующее выбранному ответу.

А1. Какое утверждение о географическом положении России является верным?

1. Россия граничит с Эстонией, Латвией, Литвой.
2. Крайняя восточная точка России имеет восточную долготу.
3. Моря России относятся к бассейнам всех четырех океанов.
4. Самую протяженную сухопутную границу Россия имеет с Монголией.

А2. В каком из регионов России структура населения отличается наибольшей долей горожан?

1. Архангельской области
2. Республике Калмыкия
3. Саратовской области
4. Республике Дагестан

А3. Естественный прирост населения – это:

1. увеличение численности населения в результате увеличения рождаемости
2. разность между числом родившихся и умерших на одну тысячу жителей.
3. увеличение численности населения в результате иммиграции
4. разность между числом иммигрантов и эмигрантов на одну тысячу жителей.

А5. Какая из перечисленных отраслей относится к непромышленной сфере экономики?

1. промышленность
2. образование
3. строительство
4. сельское хозяйство

А6. В структуре топливно-энергетического комплекса России основная часть электроэнергии производится на:

1. АЭС
2. ТЭС
3. ПЭС
4. ГЭС

А7. Лидером по добыче природного газа в России является:

1. Ставропольский край
2. Ханты-Мансийский АО
3. Ямало-Ненецкий АО
4. Астраханская область

А8. Какое утверждение о цветной металлургии России является верным?

1. По количеству производимого металла цветная металлургия превосходит черную металлургию.
2. Руды цветных металлов отличаются высоким содержанием металла
3. Исторически первым районом цветной металлургии был Урал
4. Большая часть выплавки алюминия приходится на европейскую территорию.

А9. Транспортный фактор сыграл решающую роль при создании металлургического комбината полного цикла в:

1. Липецке
2. Череповце
3. Новокузнецке
4. Магнитогорске

А10. На размещение какой из перечисленных отраслей машиностроительного комплекса наибольшее влияние оказал сырьевой фактор (металлоемкости)

1. авиастроение
2. автомобилестроение
3. производство горно-шахтного оборудования

#### 4.электронное машиностроение

A11.Какое соответствие «промышленный центр-отрасль химической промышленности» является верным?

- 1.Кемерово-производство калийных удобрений.
- 2.Невинномыск-производство азотных удобрений.
- 3.Липецк-производство фосфорных удобрений
- 4.Норильск- производство синтетического каучука.

A12.Укажите зерновую культуру, потребность в которой удовлетворяется в РФ в основном за счет импорта:

- 1.пшеница
- 2.овес
- 3.рис
- 4.ячмень

#### Часть В.

B1. Установите соответствие между республикой РФ и ее столицей

Республика	Столица
1.Татарстан	А. Сыктывкар
2.Карелия	Б. Уфа
3.Коми	В.Петрозаводск
4.Башкортостан	Г.Казань

B2. Установите соответствие между народом и языковой семьей, к которой он относится.

Народ	Языковая семья
1.ингуши	А.северокавказская
2.коми	Б.индоевропейская
3.буряты	В.уральско-юкагирская
4.русские	Г.алтайская

B3.Из предложенного ниже списка городов выберите три центра черной металлургии.

- |                |                |
|----------------|----------------|
| 1.Братск       | 4.Норильск     |
| 2.Магниторгск  | 5.Липецк       |
| 3.Нижний Тагил | 6.Красноуринск |

B4. Из предложенного списка выберите три региона, специализирующихся на овцеводстве

- |                       |                       |
|-----------------------|-----------------------|
| 1.Республика Дагестан | 4.Ставропольский край |
| 2.Смоленская область  | 5.Тверская область    |
| 3.Вологодская область | 6.Читинская область   |

B5. Установите соответствие между морским портом основными видами продукции, экспортируемыми через него.

Морской порт	Экспортная продукция
1.Архангельск	А.нефть
2.Новороссийск	Б.apatиты, цветные металлы
3.Мурманск	В.лес

#### Часть С

C1. Чем объяснить, что смертность в расчете на тысячу жителей в Ханты- Мансийском АО ниже, чем в Тверской области? Укажите не менее двух причин.

C2. Что, кроме наличия электроэнергии ( Архангельская ТЭС), повлияло на размещение целлюлозно-бумажного комбината в г. Новодвинске? Укажите не менее двух причин

#### Годовая контрольная работа по химии 8 класс

Годовая контрольная работа составлена в 2 –х вариантах. Задания составлены в соответствии с программой и требованиями к уровню подготовки учащихся 8 класса. Они составлены в традиционной форме и требуют для выполнения записи уравнений реакций, мотивированных ответов, составления электронного баланса для окислительно-

восстановительных процессов, записи ионных уравнений для реакций ионного обмена и решения расчетных задач.

**Критерии оценивания :**

**Отметка «5»:**

- ответ полный и правильный, возможна незначительная ошибка.

**Отметка «4»:**

- ответ неполный или допущено не более двух незначительных ошибок.

**Отметка «3»:**

- работа выполнена не менее чем наполовину, допущена одна существенная ошибка и при этом две-три незначительные.

**Отметка «2»:**

- работа выполнена меньше чем наполовину или содержит несколько существенных ошибок.

- работа не выполнена.

### **Итоговая контрольная работа за курс химии 8 класса**

1 вариант

1. Которые реакции протекают до конца и почему? Написать полные и сокращенные ионные уравнения, назвать продукты.

А)  $\text{NaOH} + \text{ZnCl}_2$  б)  $\text{KNO}_3 + \text{H}_2\text{SO}_4$  в)  $\text{Ba}(\text{OH})_2 + \text{HNO}_3$  г)  $\text{Li}_2\text{CO}_3 + \text{H}_2\text{SO}_4$

2. Указать окислительно-восстановительные реакции и для них составить электронный баланс, уравнить: а)  $\text{K}_2\text{O} + \text{HCl} = \text{KCl} + \text{H}_2\text{O}$  б)  $\text{CO} + \text{O}_2 = \text{CO}_2$

3. Осуществить цепочку превращений:  $\text{K} \rightarrow \text{K}_2\text{O} \rightarrow \text{KOH} \rightarrow \text{K}_3\text{PO}_4 \rightarrow \text{Ag}_3\text{PO}_4$

4. Найти количество вещества магния, который нужен для реакции с 250 гр. 12% раствором соляной кислоты.

2 вариант.

1. С какими из перечисленных веществ будет реагировать серная кислота:

а)  $\text{CO}_2$  б)  $\text{Mg}$  в)  $\text{NaOH}$  г)  $\text{Ba}(\text{NO}_3)_2$  д)  $\text{Hg}$  е)  $\text{Cu}_2\text{O}$

Написать возможные уравнения реакций. Назвать продукты. Указать тип реакций.

2. Указать окислительно-восстановительные реакции и для них составить электронный баланс, уравнить: а)  $\text{Ca} + \text{O}_2 = \text{CaO}$  б)  $\text{H}_2\text{O} + \text{P}_2\text{O}_3 = \text{H}_3\text{PO}_3$

3. Осуществить цепочку превращений:  $\text{S} \rightarrow \text{SO}_2 \rightarrow \text{Na}_2\text{SO}_3 \rightarrow \text{SO}_2 \rightarrow \text{ZnSO}_3$

4. Сколько граммов оксида цинка потребуется для реакции с 300 гр. 15% раствором азотной кислоты.

### **Годовая контрольная работа по химии 9 класс**

Годовая контрольная работа для 9 класса составлена в 2-х вариантах, в тестовой форме и тем самым они позволяют провести объективную независимую оценку уровня обученности учащихся с соответствии с едиными образовательными требованиями. В тесты включены задания, которые отличаются различной степенью сложности, объемом и временем их выполнения. Одни из них требуют от учащихся простого воспроизведения материала, другие заставляют сравнивать и анализировать, третьи требуют

творческого осмысления и применения знаний в новых ситуациях. Задания размещены в порядке возрастания трудности.

### Система оценивания заданий

Максимальное количество баллов за выполнение всей работы – 15 баллов.

### Критерии оценки

0 - 6	7 - 9	10 - 13	14 - 15
«2»	«3»	«4»	«5»

## Вариант 1

### Часть I

К каждому из заданий А1 – А5 даны 4 варианта ответа, из которых только один правильный.

#### А1. Неметаллические свойства простых веществ усиливаются в ряду

- 1) фосфор → кремний → алюминий
- 2) фтор → хлор → бром
- 3) селен → сера → кислород
- 4) азот → фосфор → мышьяк

#### А2. Вещества, формулы которых — $ZnO$ и $Na_2SO_4$ , являются соответственно

- 1) основным оксидом и кислотой
- 2) амфотерным гидроксидом и солью
- 3) амфотерным оксидом и солью
- 4) основным оксидом и основанием

#### А3. Необратимое протекание реакции ионного обмена между растворами гидроксида бария и карбоната калия обусловлено взаимодействием ионов

- 1)  $K^+$  и  $OH^-$
- 2)  $K^+$  и  $CO_3^{2-}$
- 3)  $Ba^{2+}$  и  $CO_3^{2-}$
- 4)  $Ba^{2+}$  и  $OH^-$

#### А4. Верны ли суждения о способах разделения смесей?

А. Выпаривание относят к физическим способам разделения смесей.

Б. Разделение смеси воды и этанола возможно способом фильтрования.

- 1) верно только А
- 2) верно только Б
- 3) верны оба суждения
- 4) оба суждения неверны

#### А5. В реакции $3CuO + 2NH_3 = 3Cu + N_2 + 3H_2O$

изменение степени окисления окислителя соответствует схеме

- 1)  $+2 \rightarrow 0$
- 2)  $-3 \rightarrow 0$
- 3)  $-2 \rightarrow 0$
- 4)  $0 \rightarrow +2$

### Часть 2

При выполнении задания В1 из предложенного перечня выберите 2 правильных ответов. Цифры выбранных ответов запишите в порядке возрастания сначала в

текст работы без дополнительных символов.

**В1.** При выполнении задания из предложенного перечня ответов выберите два правильных и запишите цифры, под которыми они указаны.

Для метилового спирта верны следующие утверждения

- 1) является газообразным веществом (н. у.)
- 2) в молекуле имеется гидроксильная группа
- 3) ядовит
- 4) плохо растворим в воде
- 5) вступает в реакцию с серебром

**При выполнении задания В2 к каждому элементу первого столбца подберите соответствующий элемент из второго столбца. Выбранные цифры запишите под соответствующими буквами таблицы.**

**В2.** Установите соответствие между двумя веществами и реактивом, с помощью которого можно различить эти вещества.

ВЕЩЕСТВА	РЕАКТИВ
А) $\text{NaNO}_3$ и $\text{Ca}(\text{NO}_3)_2$	1) $\text{BaCl}_2$
Б) $\text{FeCl}_2$ и $\text{FeCl}_3$	2) $\text{Na}_2\text{CO}_3$
В) $\text{H}_2\text{SO}_4$ и $\text{HNO}_3$	3) $\text{HCl}$
	4) $\text{NaOH}$

Запишите в ответ цифры, расположив их в порядке, соответствующем буквам:

А	Б	В

Часть 3

**С1.** Используя метод электронного баланса, расставьте коэффициенты в уравнении реакции, схема которой



Определите окислитель и восстановитель

**С2.** При растворении в избытке разбавленной серной кислоты цинка, содержащего 4,5% нерастворимых примесей, выделилось 2,24 л (н. у.) водорода. Определить массу исходного образца металла, содержащего примеси

Вариант II

Часть 1

**К** каждому из заданий А1 – А5 даны 4 варианта ответа, из которых только один правильный.

**А1.** Во втором периоде, в ряду элементов Li- Be-... -F увеличивается

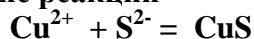
- 1) радиус атома
- 2) число заполненных энергетических уровней
- 3) электроотрицательность элемента
- 4) металлический характер простых веществ

**А2.** Основному, амфотерному и кислотному оксидам соответствует ряд формул

- 1)  $\text{Li}_2\text{O}$  –  $\text{Na}_2\text{O}$  –  $\text{K}_2\text{O}$
- 2)  $\text{MgO}$  –  $\text{Al}_2\text{O}_3$  –  $\text{SiO}_2$

- 3)  $B_2O_3 - CO_2 - NO_2$   
 4)  $Na_2O - MgO - Al_2O_3$

**A3. Сокращённое ионное уравнение реакции**



соответствует взаимодействию веществ

- 1)  $CuO$  и  $H_2S$  (р-р)  
 2)  $CuSO_4$  (р-р) и  $Na_2S$  (р-р)  
 3)  $Cu$  и  $S$   
 4)  $Cu(OH)_2$  и  $H_2SO_4$  (р-р)

**A4. Верны ли следующие суждения о правилах безопасной работы в лаборатории?**

**А.** При нагревании пробирки с раствором поваренной соли необходимо использовать защитные очки.

**Б.** При перемешивании жидкости в пробирке можно закрыть отверстие пробирки рукой.

- 1) верно только А  
 2) верно только Б  
 3) верны оба утверждения  
 4) оба утверждения неверны

**A5. В реакции, схема которой  $CuCl_2 + HI \rightarrow I_2 + HCl$  восстановителем является**

- 1)  $Cu^{+2}$   
 2)  $Cl^{-1}$   
 3)  $H^{+1}$   
 4)  $I^{-1}$

**Часть 2**

При выполнении задания В1 из предложенного перечня выберите 2 правильных ответов. Цифры выбранных ответов запишите в порядке возрастания сначала в текст работы без дополнительных символов.

**В1.** При выполнении задания из предложенного перечня ответов выберите два правильных и запишите цифры, под которыми они указаны.

Уксусная кислота обладает следующими свойствами:

- 1) состоит из трёх элементов  
 2) при комнатной температуре — твёрдое вещество, без запаха  
 3) хорошо растворима в воде  
 4) является очень сильной кислотой  
 5) входит в состав морской воды

При выполнении задания В2 к каждому элементу первого столбца подберите соответствующий элемент из второго столбца. Выбранные цифры запишите под соответствующими буквами таблицы.

**В2.** Установите соответствие между названием вещества и реагентами, с каждым из которых это вещество может взаимодействовать

**НАЗВАНИЕ ВЕЩЕСТВА**

**РЕАГЕНТЫ**

- |                   |                      |
|-------------------|----------------------|
| А) магний         | 1) $KOH$ , $H_2SO_4$ |
| Б) оксид цинка    | 2) $CO_2$ , $H_2O$   |
| В) сульфит натрия | 3) $NaCl$ , $LiOH$   |

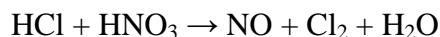
- 4) BaCl<sub>2</sub>, HBr  
5) H<sub>2</sub>SO<sub>4</sub>, NaCl

Запишите в ответ цифры, расположив их в порядке, соответствующем буквам:

А	Б	В

### Часть 3

C1. Используя метод электронного баланса, составьте уравнение реакции, соответствующее схеме превращений



Определите окислитель и восстановитель.

C2. К 300 г баритовой воды добавили избыток раствора карбоната натрия, выпал осадок массой 11,82 г. Определите массовую долю гидроксида бария в исходном растворе.

## Годовая контрольная работа по обществознанию 8 класс

**Цель:** итоговый контроль и оценка уровня общеобразовательной подготовки учеников 8 классов по обществознанию за весь учебный год.

**Время выполнения:** один урок (45 минут).

**Структура годовой повторительно-обобщающей работы:** годовая повторительно-обобщающая работа представляет собой тестовые задания и состоит из равноценных вариантов, каждый из которых включает в себя 20 заданий определенной сложности. Правильный ответ на любое из заданий оценивается в 1 балл; максимально возможный результат – 20 баллов.

**Критерии оценивания годовой повторительно-обобщающей работы по обществознанию для учащихся 8-х классов:**

Оценка «2» - 0-44 % правильных ответов (0-8 баллов).

Оценка «3» - 45-64 % правильных ответов (9-12 баллов).

Оценка «4» - 65-79 % правильных ответов (13-15 баллов).

Оценка «5» - 80-100 % правильных ответов (16-20 баллов).

### Вариант 1:

1. К малым группам относится:

А) интеллигенция; Б) выпускники университета; В) делегация на международный конгресс; Г) преподаватели высших учебных заведений страны.

2. Укажите, верны ли следующие суждения о социальном статусе:

1) только А; 2) только Б; 3) и А, и Б; 4) ни А, ни Б:

А) определенная позиция в социальной структуре группы или общества, связанная с другими позициями через систему прав и обязанностей называется социальным статусом;

Б) социально-экономический статус личности определяется на основе дохода, власти, престижа, образования.

3. Укажите, верны ли следующие суждения о социальных конфликтах:

1) только А; 2) только Б; 3) и А, и Б; 4) ни А, ни Б

А) полное разрешение конфликта предполагает, что на смену борьбе приходит сотрудничество; Б) при частичном разрешении конфликта сохраняются условия для его продолжения.



4. Из суждений А) и Б) верно:

1) только А; 2) только Б; 3) и А, и Б; 4) ни А, ни Б

А) семья – малая социальная группа, основанная на браке, кровном родстве, члены которой связаны общностью быта, взаимной материальной и моральной ответственностью; Б) семья включает в себя родителей и детей, братьев и сестер, даже если они взрослые люди, создали собственные семьи и постоянно живут отдельно от родителей.

5. Родиной банков считается:

А) Англия; Б) США; В) Италия; Г) Франция.

6. Государство воздействует на экономику:

А) через государственные заказы; Б) через сбор налогов; В) через регулирование денежного обращения; Г) через экономическое программирование; Д) через все выше перечисленное.

7. Основная цель рыночной экономики состоит:

А) в удовлетворении потребностей людей; Б) в защите окружающей среды; В) в укреплении государства.

8. Важнейшими критериями социальной стратификации М. Вебер считал:

А) уровень доходов; Б) социальный престиж; В) политическое положение – обладание властью; Г) все выше перечисленное.

9. Основной вопрос, который решает экономика:

А) *что* производить?; Б) *как* производить?; В) *для кого* производить?; Г) все выше перечисленные.

10. Выберите верное суждение о глобальных проблемах современности:

А) эти проблемы связаны только с развитыми странами; Б) каждую из проблем надо решать автономно от других; В) глобальные проблемы охватывают все стороны жизни; Г) глобальные проблемы так же стары, как и человечество.

11. Глобальные проблемы современности **не** характеризует:

А) их взаимосвязанность; Б) переплетение в них различных сторон жизни общества; В) возможность перерастания противоречий локального характера в глобальную проблему; Г) целесообразность изолированного решения каждой проблемы без обращения к другим.

12. В индустриальном обществе в отличие от аграрного:

А) развивается денежный обмен; Б) часть населения живет в городах; В) решающую роль в социальной жизни играют промышленники; Г) производство ориентировано не на объем, а на качество продукции.

13. Науки, изучающие общественную жизнь, называются:

А) гуманитарные; Б) естественные; В) общественные.

14. Государственный бюджет - это:

А) сумма материальных благ, произведенных за определенный срок; Б) обобщающий показатель экономического развития страны; В) основной финансовый план страны, перечень планируемых доходов и расходов.

15. Минимальный набор продуктов питания, промышленных товаров и услуг,

необходимых для обеспечения основных физиологических потребностей человека - это:

А) прожиточный минимум; Б) прожиточный максимум; В) потребительская корзина.

16. Укажите, что включает в себя понятие социальной структуры общества:

А) классовую структуру общества; Б) социально-профессиональную структуру общества; В) структуру населения; Г) все вышеуказанное.

17. Отметьте, что из перечисленного относится к понятию социальной группы:

А) класс; Б) социальный слой; В) семья; Г) трудовой коллектив; Д) все перечисленное.

18. Этнос - это:

А) любая социальная группа; Б) национальное меньшинство; В) совокупность людей, проживающих на определенной территории, обладающих общими чертами культуры и психики, сознанием своего единства.

19. Социальный статус личности - это:

А) имущественное положение человека; Б) совокупность юридических прав и обязанностей; В) общепризнанное влияние какого-либо лица; Г) определенное положение в системе общественных отношений.

20. Согласно Семейному кодексу РФ **не** является верным утверждение:

А) семья является добровольным союзом мужчины и женщины, заключивших брак; Б) семья представляет собой союз, в котором на матери лежит большая часть ответственности за воспитание детей; В) муж и жена принимают равное участие в семейном воспитании детей; Г) семья находится под защитой государства.

### Вариант 2:

1. К малым группам, в отличие от больших, относится:

А) мелкие предприниматели в стране; Б) директора предприятий региона; В) бригада рабочих на крупном заводе; Г) рабочие страны.

2. Укажите, чем являются социологические исследования в деятельности ученых, исследующих проблемы современного общества:

А) средством; Б) целью; В) результатом; Г) объектом.

3. Установите соответствие между критерием социального статуса и его видом:

1) достигаемый статус; 2) предписанный статус

А) национальность; Б) профессия; В) пол; Г) образование; Д) социальное происхождение.

4. Из суждений А) и Б) верно:

1) только А; 2) только Б; 3) и А, и Б; 4) ни А, ни Б

А) в результате расширения межнационального взаимодействия происходит преодоление национальной замкнутости и обособленности; Б) межнациональное взаимодействие обостряет противоречия между народами.

5. Выберите правильное положение:

А) социальная справедливость в принципе недостижима; Б) социальная справедливость может быть достигнута стихийно; В) государство должно обеспечивать систему социальной защиты общества.

6. Найдите, что произойдет, если количество денег увеличивается и превышает потребности товарооборота:

А) покупательная способность денег возрастает; Б) цены на товары падают; В) покупательная способность денег падает, а цены на товары растут.

7. Укажите, какие формы собственности признаются и защищаются Конституцией России:  
А) частная форма собственности; Б) государственная форма собственности; В) муниципальная форма собственности; Г) все выше перечисленные.

8. Приведите в соответствие конкретные социальные общности и их типы:

1) социально-демографическая общность; 2) кратковременные, немногочисленные общности; 3) устойчивые, массовые общности

А) нации; Б) женщины, молодежь, пенсионеры; В) болельщики футбольной команды.

9. Найдите, что из перечисленного является определяющим ресурсом экономики:

А) орудия труда; Б) средства производства; В) люди.

10. Выберите **неверное** суждение о глобальных проблемах современности:

А) самоизоляция, своеобразие развития позволяют отдельным странам оставаться в стороне от глобальных проблем; Б) решение глобальных проблем возможно только совместными усилиями всех стран, координирующих свои усилия на международном уровне; В) глобальные проблемы затрагивают интересы каждого человека; Г) глобальные проблемы взаимосвязаны, они существуют в нерасторжимом единстве.

11. Общей чертой глобальных проблем современности является:

А) отсутствие взаимосвязи между ними; Б) их связь только с наиболее развитыми странами; В) взаимосвязанность всех глобальных проблем; Г) их связь преимущественно с правовыми вопросами.

12. В индустриальном обществе в отличие от аграрного:

А) существует эксплуатация человека человеком; Б) основной производственной ячейкой является семья; В) углубляется разделение труда; Г) важнейшим фактором производства являются информационные технологии.

13. Обособившаяся от природы, тесно связанная с ней часть материального мира, которая включает в себя способы взаимодействия людей и формы их объединения - это:

А) культура; Б) общество; В) цивилизация.

14. Производительность труда - это:

А) затраты физических и умственных сил в единицу времени; Б) количество продукции, произведенной в единицу времени; В) результативность производства, соотношение результатов производственной деятельности и затраченных на их достижение ресурсов.

15. Экономика – это наука, которая изучает:

А) способы умелого использования редких ресурсов; Б) методы рационального хозяйствования; В) систему производственных отношений; Г) все вышеперечисленное.

16. Социальная структура общества - это:

А) строение общества в целом; Б) совокупность взаимосвязанных и взаимодействующих друг с другом классов, социальных слоев и групп; В) социальные связи, социальные институты, обеспечивающие социальные связи; Г) все вышеперечисленное.

17. К первичным социальным группам относят:

А) семью; Б) школьный класс; В) трудовой коллектив; Г) все вышеперечисленное.

18. Историческая общность людей, складывающаяся в ходе формирования общности их территории, экономических связей, литературного языка, некоторых особенностей культуры и характера - это:

А) этнос; Б) народность; В) нация.

19. Укажите, какое понятие социального статуса является наиболее верным:

А) социальный статус – это социальное положение человека в обществе; Б) социальный статус – это определенная позиция в социальной структуре группы или общества, связанная с другими позициями через систему прав и обязанностей; В) социальный статус – это положение человека, которое он занимает как представитель большой социальной группы.

20. Укажите, какое положение **не** относится к правовым основам брака:

А) порядок заключения брака; Б) права и обязанности супругов; В) установление правил свадебного обряда; Г) права детей и родителей.

### **Годовая контрольная работа по обществознанию 9 класс**

**Годовая повторительно-обобщающая работа по обществознанию** в 9-х классах предусматривает проверку знаний учеников по курсу обществознания за весь учебный год.

Система заданий адаптирована для данной возрастной категории. (Преподавание предмета велось по учебнику: Кравченко А.И., Певцова Е.А. Обществознание: Учебник для 9 класса общеобразовательных учреждений. – 9-е изд. - М.: Русское слово, 2009).

**Цель:** итоговый контроль и оценка уровня общеобразовательной подготовки учеников 9 классов по обществознанию за весь учебный год.

**Время выполнения:** один урок (45 минут).

**Структура годовой повторительно-обобщающей работы:** годовая повторительно-обобщающая работа представляет собой тестовые задания и состоит из равноценных вариантов, каждый из которых включает в себя 20 заданий определенной сложности. Правильный ответ на любое из заданий оценивается в 1 балл; максимально возможный результат – 20 баллов.

#### **Критерии оценивания годовой повторительно-обобщающей работы по обществознанию для учащихся 9-х классов:**

Оценка «2» - 0-44 % правильных ответов (0-8 баллов).

Оценка «3» - 45-64 % правильных ответов (9-12 баллов).

Оценка «4» - 65-79 % правильных ответов (13-15 баллов).

Оценка «5» - 80-100 % правильных ответов (16-20 баллов).

#### **Вариант 1:**

1. Ребенок имеет право:

А) защищать свои права и законные интересы; Б) распоряжаться собственностью своей семьи; В) оказывать материальную помощь своим родителям; Г) получать при вступлении в брак содержание от своих родителей.

2. Из утверждений А и Б верно:

1) только А; 2) только Б; 3) и А, и Б; 4) ни А, ни Б

А) право на свободу совести предполагает отсутствие единой, обязательной для всех религиозной веры или обязательного неверия; Б) право на свободу совести следует понимать как возможность человека поступать в соответствии с его собственными представлениями о добре и зле.

3.К нормам международного гуманитарного права относится:

А) право военнопленных на уважение к их жизни и достоинству; Б) неприкосновенность жилища; В) право выбора места жительства; Г) право на образование.

4.Укажите действие, которое **не** является примером участия граждан в политической жизни:

А) избрание депутатов в законодательный орган; Б) организация политической партии; В) письменное обращение в прокуратуру; Г) создание союза предпринимателей.

5.Из утверждений А и Б верно:

1) только А; 2) только Б; 3) и А, и Б; 4) ни А, ни Б

А) власть – это возможность разрабатывать предложения, направленные на развитие экономики, социальной сферы, культуры, предлагать рекомендации по совершенствованию различных видов деятельности людей; Б) власть – это способность, право или возможность распоряжаться кем-либо или чем-либо, оказывать решающее воздействие на судьбы, поведение и деятельность людей.

6.Из утверждений А и Б верно:

1) только А; 2) только Б; 3) и А, и Б; 4) ни А, ни Б

А) отклоняющимся считается поведение, не согласующееся с нормами; Б) отклоняющимся считается поведение, не соответствующее требованиям общества.

7.Из утверждений А и Б верно:

1) только А; 2) только Б; 3) и А, и Б; 4) ни А, ни Б

А) религия – одна из древнейших форм культуры; Б) религия включает в себя определенные научно обоснованные взгляды и представления людей.

8.Из утверждений А и Б верно:

1) только А; 2) только Б; 3) и А, и Б; 4) ни А, ни Б

А) моральные нормы «не убей, не кради, не лги, уважай старших, не развратничай» являются общечеловеческими; Б) вышеперечисленные моральные нормы признаются как образцы для поведения только в обществах, в которых установлена демократия.

9.Юридическая ответственность, в частности, является следствием:

А) административного проступка; Б) аморального поведения; В) несоблюдения правил этикета; Г) нарушения традиции.

10.Культура, которая создается привилегированной частью общества или по ее заказу, - это:

А) элитарная культура; Б) духовная культура; В) народная культура; Г) массовая культура.

11.Примером правонарушения является следующий факт:

А) мальчик не уступил в автобусе место инвалиду; Б) гражданин оплатил коммунальные услуги через 2 дня после установленного срока; В) ученик не поздоровался с учителем; Г) водитель превысил установленную скорость.

12.Специфическим свойством религии как явления культуры является:

А) вера; Б) вера в сверхъестественное; В) связь с миром переживаний человека; Г) особое мироощущение.

13. Искусство как форма культуры характеризуется:  
А) точностью и определенностью; Б) образностью и творческим характером; В) творческим характером и понятийным мышлением; Г) соответствием действительности.
14. Высшую силу в иерархии правовых норм имеют нормы:  
А) гражданского права; Б) административного права; В) конституционного права; Г) уголовного права.
15. Форма организации политической власти в обществе, обладающая суверенитетом и осуществляющая управление с помощью специальных органов, - это:  
А) политическая система; Б) политический режим; В) государство; Г) политический институт.
16. Отрасль права, в которой определяется конкретный состав преступлений и наказание за них:  
А) государственное право; Б) гражданское право; В) уголовное право; Г) административное право.
17. К научному пониманию религии **не** относится утверждение о том, что:  
А) первым ее элементом является вера в существование сверхъестественных сил как основы всего мира; Б) наличие у людей религиозных знаний делает невозможным познание мира; В) религиозная вера включает в себя нормы морали; Г) составной частью религии являются различные ритуальные действия.
18. К обязательным элементам религии относится:  
А) вера в существование сверхъестественного; Б) законодательство о свободе совести; В) научная аргументация истинности религиозных догматов; Г) активное участие деятелей церкви в политике.
19. Проявлением общественной власти является власть:  
А) человека над природой; Б) человека над техническим средством, машиной; В) старейшины в общине; Г) человека над своими желаниями.
20. Укажите, какую форму правления описывает известный афоризм: «Английская королева царствует, но не правит»:  
А) абсолютная монархия; Б) парламентарная (конституционная) монархия; В) парламентская республика; Г) президентская республика.

### Вариант 2:

1. Укажите, какое из перечисленных правонарушений относится только к уголовным правонарушениям, в отличие от административного проступка:  
А) оскорбительное приставание к гражданам; Б) нецензурная брань в общественном месте; В) управление автомобилем в нетрезвом состоянии; Г) неуставные отношения в армии.
2. Укажите, какое из нижеприведенных действий свидетельствует о нарушении прав человека:  
А) Александр не пригласил друга на день рождения; Б) Анна заказала в ателье слишком дорогое платье на выпускной вечер; В) Сергей купил продукты в магазине без очереди; Г) Раиса обсуждала с соседями подслушанные ею телефонные разговоры.
3. Укажите, какой из названных элементов **не** относится к гражданскому обществу:

А) союз биржевиков; Б) средства массовой коммуникации; В) парламент; Г) коммерческие союзы.

4. Признаком власти является:

А) взаимная ответственность гражданина и государства; Б) равенство всех перед законом; В) судебная защита личности; Г) доминирование воли.

5. Из утверждений А и Б верно:

1) только А; 2) только Б; 3) и А, и Б; 4) ни А, ни Б

А) между процессами, которые происходят в сфере материального производства и в духовной сфере, нет взаимосвязи; Б) политический строй общества может тормозить развитие экономики.

6. Из утверждений А и Б верно:

1) только А; 2) только Б; 3) и А, и Б; 4) ни А, ни Б

А) наука является результатом деятельности ученых, нацеленной на создание ценностей и удовлетворение прежде всего духовных потребностей человека; Б) в результате развития науки повышается культура людей.

7. Из утверждений А и Б верно:

1) только А; 2) только Б; 3) и А, и Б; 4) ни А, ни Б

А) мораль возникла на основе жизненного опыта людей; Б) мораль сильна тем, что все ее нормы охраняются законом.

8. Из утверждений А и Б верно:

1) только А; 2) только Б; 3) и А, и Б; 4) ни А, ни Б

А) золотое правило морали гласит: «Поступай по отношению к другому так, как другой поступает по отношению к тебе»; Б) золотое правило морали гласит: «Поступай по отношению к другому так, как хочешь, чтобы другой поступал по отношению к тебе».

9. Культура, создаваемая анонимными творцами, часто не имеющими профессиональной подготовки, называется:

А) элитарной; Б) народной; В) массовой; Г) духовной.

10. Формула «искусство для искусства» характерна:

А) для народной культуры; Б) для массовой культуры; В) для элитарной культуры; Г) для культуры как таковой.

11. Примером правонарушения является следующий факт:

А) отказ одного из супругов от совместного проживания; Б) ложное свидетельство в процессе уголовного расследования; В) самовольный уход учащегося из школы; Г) отказ избирателя от голосования.

12. Совокупность норм, определяющих поведение человека в обществе и основанных на общественном мнении, называется:

А) моралью; Б) правом; В) культом; Г) догмой.

13. Найдите, какой из приведенных примеров **не** относится к видам культуры:

А) элитарная культура; Б) публичная культура; В) массовая культуры; Г) народная культура.

14. Политика – это:

А) основные принципы, нормы и направления деятельности по осуществлению государственной и общественной власти; Б) одна из основных сфер общественной жизни,

связанная с отношениями по поводу установления, организации, функционирования и изменения власти в обществе и государстве; В) правильны оба определения; Г) оба определения не правильны.

15. Правовое государство – это:

А) государство, в котором существует и реально действует Конституция; Б) государство, главным принципом которого является верховенство права (закона); В) государство с республиканской формой правления; Г) государство с демократическим режимом.

16. В соответствии с Конституцией РФ в России обязательно:

А) основное общее образование; Б) среднее общее образование; В) высшее образование; Г) послевузовское образование.

17. Под культурой в наиболее общем виде понимается:

А) уровень воспитанности; Б) вся преобразовательная деятельность человека; В) производство и применение орудий труда; Г) приспособление развитых живых организмов к окружающей действительности.

18. В наиболее полном виде мораль – это:

А) выводы, которые человек делает на основании анализа своего поведения; Б) наука о правилах хорошего тона; В) совокупность принципов и норм поведения людей в обществе; Г) сформулированные и законодательно закреплённые нормы поведения граждан.

19. Политический статус личности характеризует:

А) занятие предпринимательской деятельностью; Б) размещение крупного вклада в банке; В) членство в депутатском корпусе; Г) создание популярного литературного произведения.

20. Унитарное государство:

А) представляет собой союз суверенных государств; Б) допускает только культурно-национальную автономию; В) допускает формирование государственно-автономных образований; Г) исключает любые формы автономных образований.

### **Годовая контрольная работа по истории. 8 класс.**

Назначение контрольной работы – оценивать уровень качества подготовки по истории учащихся 8 классов общеобразовательных учреждений.

Контрольная работа состоит из двух вариантов, включающих 20 тестовых заданий базового уровня, которые позволяют выявить уровень подготовки учащихся. Все задания содержат один верный ответ из четырех предложенных. Задания ориентированы на закрепление изученных тем по истории России.

Время выполнения работы. На выполнение работы тестирования отводится 45 минут.

Система оценивания выполнения отдельных заданий и работы в целом.

При проверке работы считается общее количество набранных участником баллов (каждое задание оценивается 1 баллом).

Тестовая работа оценивается по пятибалльной системе. Ориентировочные критерии оценки. ( 20 баллов)

«отлично» - 19-20 баллов

«хорошо» - 15-18 баллов

«удовлетворительно» - 10-14 баллов

«неудовлетворительно» - менее 10 баллов

### **Вариант 1.**

1. Выделите годы правления императора Александра 1.

А) 1801-1825 б) 1825-1855 в) 1881-1894



2. Как называется государственный орган при Александре 1, в который входили следующие деятели: А.Чарторыйский, Н.Н. Новосельцев, В.П.Кочубей?  
 А) Сенат б) Негласный комитет в) Государственная дума
3. В каком году был введен «Указ о вольных хлебопашцах»?  
 А) 1703г б) 1803 г в) 1806г
4. Название тайного общества декабристов, возникшего в 1816 году?  
 А) Союз Благоденствия б) Южное общество в) Союз Спасения
5. Какое наказание понесли организаторы декабристского вооруженного восстания на Сенатской площади?  
 А) казнь через повешенье б) казнь четвертованием в) обезглавливание
6. Автор «Теория официальной народности»?  
 А) М.М. Сперанский б) С.С.Уваров в) П.Пестель
7. Главнокомандующий русской армии в период Отечественной войны 1812г.?  
 А) Багратион П.И. б) Кутузов М.И. в) Барклай-де-Толли М.Б.
8. Отметьте генеральное сражение в период Отечественной войны 1812г?  
 А) Смоленское б) Тарутинский марш-маневр в) Бородинское
9. Государственный деятель, возглавивший Третье отделение жандармов Его Императорского Величия Тайной Канцелярии при Николае 1?  
 А) Бенкендорф А.Х б) С.С.Уваров в) Киселев П.Д.
10. Укажите дату начала «хождения в народ» революционных народников:  
 а) 1861 г.;  
 б) 1874 г.;  
 в) 1879 г.
11. Кто автор программного документа «Русская Правда» декабристов?  
 А) П.Пестель б) Н.Муравьев в) С.Трубецкой
12. Подписанием какого мирного договора завершилась Крымская война?  
 А) Сан-Стефанского б) Парижского в) Ништадского
13. Участок земли, доставшийся крестьянам в результате реформы 1861 года, назывался:  
 А) наделом б) отрубом в) хутором
14. Между какими города была проложена первая железная дорога?  
 А) С-Петербург – Москва б) С-Петербург - Царское Село в) Москва – Смоленск
15. Прочтите отрывок из документа и укажите имя художника, о котором идёт речь.  
 Сила его – в непревзойдённом умении выражать психологическую сущность человека. Иные из этих картин можно назвать его университетом. Сколько материала было изучено им для «Запорожцев», «Ивана Грозного», «Царевны Софьи»!  
 а) В.Г.Перов;  
 б) И.Е.Репин;  
 в) В.М.Васнецов
- 16.Отметьте ученого-химика, создателя устойчивого химического красителя для текстильной промышленности?  
 А) Н.Н. Зинин б) А.Д Захаров в) Д.И. Менделеев
17. К основным факторам, способствовавшим формированию взглядов декабристов не относится:  
 а) Отечественная война 1812 г. и патриотический подъём в стране;  
 б) вольнолюбивые идеи А.Н. Радищева, А.С. Пушкина;  
 в) стремление прославить
18. Батареей, которая находилась в центре боевого расположения русских войск на Бородинском поле, командовал  
 а) Н. Раевский  
 б) П. Багратион  
 в) Д. Давыдов
19. Выделить годы правления императора Николая 1  
 А) 1801-1825 б) 1825-1855 в) 1855-1881
20. Расположите сражения (даты) по порядку.

А) Бородинское сражение; Б) сражение за Малоярославец; В) сражение на реке Березине;  
Г) Смоленское сражение.

Укажите верный ответ:

- а) А Б В Г;
- б) Б А В Г;
- в) Г А Б В.

## Вариант 2.

1. Выделите годы правления императора Александра 3?

А) 1881-1894 б) 1855-1881 в) 1825-1855

2. Государственный деятель, разработавший финансовую реформу при Николае 1

А) С.С. Уваров б) Е.Ф. Канкрин в) М.М. Сперанский

3. Выделите годы Крымской войны?

А) 1856-1858 гг б) 1853-1854гг в) 1853-1856гг

4. О ком идет речь: «Мыслитель, автор Философских писем, участник Отечественной войны 1812г, участник общественного движения 30-50 гг 19 века»

А) Чаадаев П.Я. б) И.С. Аксаков в) А.И. Желябов

5. Отметьте ученого-хирурга, проводившего операции в годы Крымской войны прямо на поле боя?

А) А.М. Бутлеров б) Н.И. Пирогов в) Н.Н. Зинин

6. Адмирал, участвовавший при обороне Севастополя в годы Крымской войны?

А) П.С. Нахимов б) Ф.Ф. Ушаков в) С.О. Макаров

7. Кто автор программного документа «Русская Правда» декабристов?

А) Н. Муравьев б) П. Пестель в) К. Рылеев

8. Автор «Теория официальной народности»?

А) М.М. Сперанский б) С.С. Уваров в) П. Пестель

9. Начало промышленного переворота в России в 1830 – 40-х гг. означало:

- а) изготовление машин при помощи машин;
- б) переход от ручного труда к машинному, от мануфактуры к фабрике;
- в) изменение положения государственных крестьян

10. В число руководителей организации «Народная воля» в 1879 – 1884 гг. входили:

- а) П.И. Пестель, Н.М. Муравьев;
- б) Н.И. Новиков, А.Н. Радищев;
- в) А.И. Желябов, С.Л. Перовская.

11. Как называется государственный орган при Александре 1, в который входили следующие деятели: А. Чарторыйский, Н.Н. Новосельцев, В.П. Кочубей?

А) Сенат б) Негласный комитет в) Государственная дума

12. В каком году был подписан Манифест об отмене крепостного права?

А) 1861г б) 1851г в) 1863г

13. Укажите участников партизанского движения в Отечественной войне 1812г

А) А. Фигнер б) В. Кожина в) А. Тормасов г) Г. Курин

14. При Николае 1 Свод закон Российской империи был составлен

А) М.М. Сперанским б) А.А. Аракчеевым в) А.Х Бенкендрфом

15. Какие государства воевали против России в Крымской войне?

А) Турция б) Пруссия в) Англия

16. Автор и создатель неевклидовой геометрии?

А) А.М. Бутлеров б) Н.И. Лобачевский в) Н.И. Пирогов

17. Участок земли, доставшийся крестьянам в результате реформы 1861 года, назывался:

- А) наделом б) отрубом в) хутором

18. Отметьте генеральное сражение в период Отечественной войны 1812г?

А) Смоленское б) Тарутинский марш-маневр в) Бородинское

19. Как называется указ, изданный Александром 1 в 1803 году?

- А) отмена крепостного права б) о вольных хлебопашцах в) секуляризация земли  
20. Установите соответствие между авторами и произведениями.  
А) А.Д.Захаров; 1) картина «Последний день Помпеи»;  
Б) К.П.Брюллов; 2) здание Адмиралтейства;  
В) М.И.Глинка. 3) опера «Жизнь за царя».

### Годовая контрольная работа по истории 9 класс

**Годовая повторительно-обобщающая работа по истории в 9-х классах** предусматривает проверку знаний учеников по курсу истории за весь учебный год.

**Цель:** итоговый контроль и оценка уровня общеобразовательной подготовки учеников 9 классов по истории за весь учебный год.

**Время выполнения:** один урок (45 минут).

**Структура годовой повторительно-обобщающей работы:** годовая повторительно-обобщающая работа представляет собой тестовые задания и состоит из равноценных вариантов, каждый из которых включает в себя 14 заданий определенной сложности. Правильный ответ на любое из первых 10 заданий оценивается в 1 балл; правильный ответ на любое из последних 4 заданий оценивается в 2 балла (если допущена 1 ошибка, то ставится 1 балл, если 2-3 ошибки, то 0 баллов); максимально возможный результат – 18 баллов.

**Критерии оценивания годовой повторительно-обобщающей работы по истории для учащихся 9-х классов:**

Оценка «2» - 0-44 % правильных ответов (0-8 баллов).

Оценка «3» - 45-64 % правильных ответов (9-11 баллов).

Оценка «4» - 65-79 % правильных ответов (12-14 баллов).

Оценка «5» - 80-100 % правильных ответов (15-18 баллов).

### Тест по истории России для 9 класса на тему «Россия в 20 веке»

#### 1 вариант:

1. К событиям Гражданской войны в России 1917-1920-х гг. не относится:

- А) «ледяной поход» армии Корнилова; Б) разгром войск Врангеля в Крыму;  
В) наступление войск Деникина на Москву; Г) Брусиловский прорыв; Д) походы Юденича на Петроград; Е) разгром армий Колчака в Сибири.

2. К событиям, прошедшим в период революции 1905-1907 гг., не относится:

- А) Всероссийская политическая октябрьская стачка; Б) Декабрьское вооруженное восстание в Москве; В) образование Временного правительства; Г) создание Государственной думы.

3. Военная интервенция иностранных государств в Россию во время Гражданской войны:

- А) привела к затягиванию и обострению Гражданской войны; Б) способствовала более быстрому окончанию Гражданской войны; В) никак не влияла на ход Гражданской войны.

4. Сталинский приказ № 227, принятый 28 июля 1942 г., – это:

- А) приказ об организации партизанского движения на всех оккупированных территориях;  
Б) приказ о немедленном отступлении советских частей за Волгу на заранее намеченные позиции; В) приказ о строжайшем запрете самовольного отступления советских войск.

5. Совместите название противоборствующих сил в годы Гражданской войны и их цели в борьбе:

- 1) уничтожение советской власти; 2) сохранение и укрепление советского государства;  
3) политическое и экономическое ослабление России  
А) лагерь красных; Б) лагерь белых; В) лагерь интервентов.

6. Совместите революционные события и их значения:

- 1) первое военное восстание в ходе революции; 2) изменение формы правления в России;  
3) появление первого Совета рабочих представителей; 4) вершина революции; 5) окончание революции; б) начало революции  
А) «Кровавое воскресенье»; Б) восстание на броненосце «Потемкин»; В) Манифест 17 октября 1905 г.; Г) стачка в Иваново-Вознесенске; Д) роспуск 2 Думы и издание нового избирательного закона; Е) вооруженное восстание в Москве.

7. Германский план «Барбаросса» предполагал:

- А) молниеносную войну против Франции; Б) ведение одновременной войны на два фронта против Англии и СССР; В) молниеносную войну против СССР.

8. Пролетарский орган власти, возникший в результате Февральской революции, осуществлявший контроль за деятельностью правительства и возглавляемый Н.С. Чхеидзе:

- А) Временное правительство; Б) Петроградский Совет народных депутатов; В) Петроградский Совет рабочих и солдатских депутатов.

9. Российскую социал-демократию на рубеже веков представляли:

- А) П.Б. Струве и П.Н. Милюков; Б) В.И. Ленин и Л. Мартов; В) В.М. Чернов и Б.В. Савинков.

10. Генерал, который возглавил поход войск на Петроград в августе 1917 г. с целью установления военной диктатуры в стране:

- А) А.А. Брусиллов; Б) Л.Г. Корнилов; В) М.В. Алексеев; Г) А.Н. Куропаткин.

11. Укажите 3 основные причины Февральской революции 1917 года.

12. Укажите 3 основных итога Октябрьской революции 1917 года.

13. Укажите 3 основные причины коллективизации.

14. Укажите 3 основных итога советско-финской войны.

## 2 вариант:

1. Первый пятилетний план проходил:

- А) в 1925-1929 гг. и не был выполнен; Б) в 1928-1932 гг. и был перевыполнен; В) в 1928-1932 гг. и не был выполнен полностью; Г) в 1929-1933 гг. и был выполнен полностью.

2. П.А. Столыпин находился на посту премьер-министра:

- А) с 1907 по 1911 гг.; Б) с 1906 по 1911 гг.; В) с 1907 по 1914 гг.

3. Учредительное собрание:

- А) окончательно решило вопросы о власти и земле; Б) было распущено декретом большевиков при помощи военной силы; В) показало выбор большинства населения в пользу большевиков.

- 4.К битвам коренного перелома в Великой Отечественной войне можно отнести:  
А) Смоленское сражение; Б) блокаду Ленинграда; В) битву на Курской дуге; Г) Берлинскую битву.
- 5.Совместите партии и наиболее характерные для них действия во время революции 1905-1907 гг.:  
1)участие в стачках и восстаниях; 2) погромы и патриотические манифестации; 3) переговоры с властями и активная работа в Думе  
А) РСДРП и эсеры; Б) кадеты и октябристы; В) черносотенцы.
- 6.К последствиям 20 съезда КПСС не относится:  
А) проведение реабилитации политических репрессий; Б) процесс обновления в культуре; В) массовая эмиграция из страны; Г) восстановление в правах ранее репрессированных народов.
- 7.Одним из ведущих принципов федерации является:  
А) невозможность выхода республик из союза; Б) добровольность вхождения республик в союз; В) сильная власть центра в союзе.
- 8.Первое рабоче-крестьянское правительство, сформированное на 2-ом съезде Советов, называлось:  
А) Демократический совет; Б) Совет Красных министров; В) Совет Народных Комиссаров.
- 9.Совместите лидеров большевиков и их точки зрения на заключение Брестского мира:  
1)«Ни мира, ни войны»; 2) мир на любых условиях; 3) отказ от несправедливого мира  
А) В.И. Ленин; Б) Н.И. Бухарин; В) Л.Д. Троцкий.
- 10.Политический деятель, настоявший на проведении восстания в октябре и фактически возглавивший восстание в Петрограде:  
А) В.И. Ленин; Б) А.И. Рыков; В) И.В. Сталин; Г) В.М. Чернов.
11. Укажите 3 основные причины Октябрьской революции 1917 года.  
12. Укажите 3 основных итога политики «военного коммунизма».  
13. Укажите 3 основные причины советско-финской войны.  
14. Укажите 3 основных итога Великой Отечественной войны.

### **Контрольно – измерительные материалы - 8 класс-**

Критерии оценивания:

**Отметка «5»:**- ответ полный и правильный, возможна несущественная ошибка.

**Отметка «4»:** - ответ неполный или допущено не более двух несущественных ошибок.

**Отметка «3»:**- работа выполнена не менее чем наполовину, допущена одна существенная ошибка и при этом две-три несущественные.

**Отметка «2»:** - работа выполнена меньше чем наполовину или содержит несколько существенных ошибок. - работа не выполнена.

### **Годовая контрольная работа по технологии 8 класс**

## Контрольно измерительные материалы для проведения аттестации учащихся 8 класса

### по предмету технология

Цель работы: контроль усвоения программного материала и качество выполнения итоговой проектной работы

Форма проведения: защита проектов

На защиту проектов учащемуся отводится не более 7 минут. Приветствуется наличие презентации.

Критерии оценивания защиты творческого проекта по технологии:

Критерии	Баллы	ФИО учащегося
<b>Оценка пояснительной записки – 10 баллов</b>		
Общее оформление	1	
Актуальность. Обоснование проблемы, формулировка темы проекта	1	
Сбор информации по теме проекта, анализ прототипов	0,5	
Анализ возможных идей, выбор оптимальной	1	
Выбор технологии изготовления	1	
Экономическая и экологическая оценка будущего изделия и технологии его изготовления	1	
Разработка конструкторской документации, качество чертежей	1	
Описание изготовления изделия – технологическая карта	1	
Описание окончательного варианта изделия	0,5	
Эстетическая оценка	0,5	
Экономическая и экологическая оценка выполненного изделия	0,5	
Реклама изделия	1	
<b>Оценка готового изделия – 25 баллов</b>		
Оригинальность конструкции	5	
Качество изделия	10	
Соответствие изделия теме проекта	5	
Практическая значимость	5	
<b>Оценка защиты проекта – 15 баллов</b>		
Формулировка проблемы и темы проекта	2	
Анализ прототипов и обоснование выбранной идеи	1	
Описание технологии изготовления изделия	3	
Четкость и ясность изложения	1	
Глубина знаний и эрудиция	2	
Время изложения	1	
Самооценка	2	
Ответы на вопросы	3	
Итого 50 баллов		

Ранжирование проектных работ по количеству набранных баллов

Оценка	Количество баллов
«Удовлетворительно»	30 - 35
«Хорошо»	36 - 44
«Отлично»	45 - 50

*Цель* проведения итоговой контрольной работы: определить уровень предметной обученности в соответствии с реализуемой программой

Итоговая контрольная работа охватывает содержание курса искусства за 9 класс. В итоговой контрольной работе представлены задания в основном ориентированные на проверку знаний по основным понятиям, истории искусства, узнавание художников и их основных работ, а так же искусства в науке и религии.

**Общее число заданий – 20.**

18 заданий с выбором одного ответа, 1 задание с множественным выбором, 1 задание с произвольным ответом.

Все задания оцениваются в один балл.

Критерии оценивания:

<b>Школьная отметка</b>	<b>«2»</b>	<b>«3»</b>	<b>«4»</b>	<b>«5»</b>
<b>Суммарный балл</b>	0-9	10-14	15-17	18-20
<b>ответы:</b>				
Максимальный балл за выполнение равен 1.				
За правильный ответ – 1 балл, за неправильный или незаполненный ответ – 0 баллов.				
Для полного ответа в вопросе №9 достаточно написать три сказки.				
Для полного ответа в вопросе №19-20 достаточно отметить три вида изобразительного искусства.				





**1. Для чего использовалось искусство в государстве?**

- А) для укрепления власти
- Б) для самоудовлетворения
- В) для красоты

**2. Что такое композиция в искусстве?**

- А) сумма приёмов
- Б) обработка произведения
- В) построение

**3. Что такое форма в искусстве?**

- А) сумма приемов и выразительных средств
- Б) построение произведения
- В) мерность

**4. Что отражает ритм в искусстве?**

- А) деятельность человека
- Б) сумма приемов и средств
- В) построение произведения

**5. Что такое синтез искусств?**

- А) соединение видов искусств в художественное целое
- Б) противопоставление видов искусств
- В) сравнение видов искусств

**6. Что такое храм?**

- А) жилище мирского человека
- Б) культовая постройка
- В) светская постройка

**7. Какие виды искусств объединяются в театре, кино, на телевидении?**

- А) живопись, музыка, театр
- Б) музыка, кино, скульптура
- В) драма, музыка, изобразительное искусство

**8. Где и когда появился мюзикл?**

- А) XIX в. в Италии
- Б) XX в. в Америке
- В) XX в. в России

**9. Назови сказки, персонажи которых предвосхитили явления и события будущего.**

---

---

**10. Какую теорию разработал в своих картинах русский художник В.Кандинский?**

- А) влияние цвета на эмоции человека
- Б) теорию построения подводной лодки
- В) теорию влияния индивидуальности ученого на его исследования

**11. Каким даром обладал французский художник В.Ван Гог?**

А) турбулентностью                      Б) видел воздушные потоки

В) делал научные открытия

**12. Кто из великих художников разработал модель летательного аппарата?**

А) Оноре де Бальзак

Б) Леонардо да Винчи    В) Жюль Верн

**13. Кто из великих писателей в своих произведениях предсказал полеты на Луну?**

А) Оноре де Бальзак

Б) Леонардо да Винчи    В) Жюль Верн

**14. Как называется произведение А.Толстого, в котором он предсказал появление лазера?**

А) «20 тысяч лье под водой»

Б) «Гиперболоид инженера Гарина»

В) «Человеческая комедия»

**15. Как называется электромузыкальный инструмент, на котором звук извлекается путем перемещения рук исполнителя в электромагнитном поле вблизи металлической антенны?**

А) терменвокс

Б) тервомокс            В) темернокс

**16. Какое абстрактное течение основал русский художник М.Ф.Ларионов?**

А) кругообразные поверхности    Б) антисимметрию

В) лучизм

**17. Кто из знаменитых ученых проводил исследования по симметрии кристаллов?**

А) А.Эйнштейн

Б) П.Кюри    В) Пифагор

**18. Какому художнику принадлежит серия гравюр «Апокалипсис»?**

А) Ж.Э.Лиотар            Б) Ф.Гойя

В) А.Дюрер

**19-20. Какие виды искусств встречаются в православии и исламе? (Поставьте галочки напротив соответствующего вида в каждом столбце)**

<b>Вид искусства</b>	<b>Ислам</b>	<b>Православие</b>
Архитектура		
Музыка		
Живопись		
Декоративно(-прикладное)		
Скульптура		
Мозаика		
Балет		
Поэзия		

### **Годовая работа по физкультуре в 8-9-х**

Содержание представленного материала соответствует программе по физкультуре

**Целью** является формирование разносторонне физически развитой личности,

способной активно использовать ценности физической культуры для укрепления и длительного сохранения собственного здоровья, оптимизации трудовой деятельности и организации активного отдыха. Учебный процесс направлен на формирование устойчивых мотивов и потребностей школьников в бережном отношении к своему здоровью, целостном развитии физических и психических качеств, творческом использовании средств физической культуры в организации здорового образа жизни. Активно развиваются мышление, творчество и самостоятельность.

**Предметные:** Уметь правильно выполнять и применять изученный материал в жизненных ситуациях и при сдаче нормативов.

**Познавательные:** ориентироваться в своей системе знаний: самостоятельно предлагать, выполнять, находить выход из ситуаций для решения учебной задачи, делать выводы на основе обобщения знаний.

**Коммуникативные:** Уметь правильно работать в паре, в группе, в команде и отслеживать свой результат.

**Регулятивные:** Работая по плану, сверять свои действия с целью и, при необходимости, исправлять ошибки.

### **Критерии оценивания знаний умений навыков по физкультуре**

В пределах доступного дети должны знать терминологию, правила игр, способы выполнения упражнений, уметь объяснить это своими словами. Должны уметь выполнять упражнения, предусмотренные программой и пройденные на уроках. Учащиеся должны не только знать правила и содержание игры, но и уметь играть, умело использовать в играх изученные упражнения, согласовывать свои действия с действиями товарищей. При оценке успеваемости принимаются во внимание индивидуальные особенности детей: принадлежность к разным медицинским группам, уровень физического развития, последствия заболеваний и др.

Оценка умений и навыков выставляется за качество выполнения упражнений. Кроме того, следует учитывать количественный показатель учащихся при выполнении учебных нормативов по бегу, прыжкам, метаниям, лыжной подготовке и т.д.

Для всех видов физических упражнений, в том числе и игр, может быть использован следующий критерий оценок:

**Оценка "5"** - упражнение выполнено в соответствии с заданием, правильно, без напряжения, уверенно; в играх учащийся показал знание правил игры, умение пользоваться изученными упражнениями для быстрого достижения индивидуальных и коллективных целей в игре.

**Оценка "4"** - упражнение выполнено в соответствии с заданием, правильно, но с некоторым напряжением, недостаточно уверенно, в играх учащийся показал знание правил игры, но недостаточно уверенно умеет пользоваться изученными движениями для быстрого достижения результатов в игре.

**Оценка "3"** - упражнение выполнено правильно, но недостаточно точно, с большим напряжением, допущены незначительные ошибки; в играх учащийся показал знание лишь основных правил, но не всегда умеет пользоваться изученными движениями.

**Оценка "2"** - упражнение выполнено неправильно, с грубыми ошибками; в играх учащийся показал слабое знание правил, неумение пользоваться изученными упражнениями.

### **Уровень физической подготовленности учащихся 14-15 лет**

п/п	Физические способности	Контрольное упражнение (тест)	Возраст, лет	Мальчики		
				Низкий	Средний	Высокий
1	Скоростные	Бег 30 м, с	14	5,8	5,5-5,1	4,7
			15	5,5	5,3-4,9	4,5
2	Координационн	Челночный бег 3x10 м, с	14	9,0	8,7-8,3	8,0

	ые		15	8,6	8,4-8,0	7,7
3	Скоростно-силовые	Прыжки в длину с места, см	14 15	160 175	180-195 190-205	210 220
4	Выносливость	6-минутный бег, м	14 15	1050 1100	1200-1300 1250-1350	1450 1500
5	Гибкость	Наклон вперед из положения сидя, см	14 15	3 4	7-9 8-10	11 12
	Силовые	<b>Мальчики:</b> Подтягивание на высокой перекладине из виса, кол-во раз <b>Девочки:</b> Подтягивание на низкой перекладине из виса лёжа кол-во раз	14 15 14 15	2 3	6-7 7-8	9 10

### Уровень физической подготовленности учащихся 14-15 лет

п/п	Физические способности	Контрольное упражнение (тест)	Возраст, лет	Мальчики		
				Низкий	Средний	Высокий
1	Скоростные	Бег 30 м, с	14	5,8	5,5-5,1	4,7
			15	5,5	5,3-4,9	4,5
2	Координационные	Челночный бег 3x10 м, с	14	9,0	8,7-8,3	8,0
			15	8,6	8,4-8,0	7,7
3	Скоростно-силовые	Прыжки в длину с места, см	14	160	180-195	210
			15	175	190-205	220
4	Выносливость	6-минутный бег, м	14	1050	1200-1300	1450
			15	1100	1250-1350	1500
5	Гибкость	Наклон вперед из положения сидя, см	14	3	7-9	11
			15	4	8-10	12
	Силовые	<b>Мальчики:</b> Подтягивание на высокой перекладине из виса, кол-во раз <b>Девочки:</b> Подтягивание на низкой перекладине из виса лёжа кол-во раз	14 15 14 15	2 3	6-7 7-8	9 10